



# Innri og ytri breytileiki í fallmörkun

Höskuldur Þráinsson  
hoski@hi.is



# Markmið þessa fyrirlestrar

- að gera stuttlega grein fyrir hugtökunum **innri breytileiki** og **ytri breytileiki** og hvernig þau tengjast ólíkum hugmyndum um málfræði
- tengja þessi hugtök við **rannsóknir á breytileika í íslensku**, bæði í hljóðkerfisfræði og setningafræði, en með sérstakri áherslu á föll í íslensku og færeysku
- sýna hvernig okkar rannsóknaraðferðir gera kleift að **skoða þessi fyrirbæri á ítarlegri hátt** en oftast er gert
- ræða hvað þessi samanburður á innri og ytri breytileika getur sagt okkur um **eðli málbreytinga og málkunnáttu**



# Ytri breytileiki

## Ytri breytileiki (e. *inter-speaker variation*):

- Þegar sumir málnotendur nota eitt málbrigði en aðrir annað.

Alþekkt dæmi úr íslensku:

**sumir** hafa *kv*-framburð: *hvalur* [k<sup>h</sup>va:lʏr]  
en **aðrir** *hv*-framburð: *hvalur* [x<sup>h</sup>va:lʏr]

Minna þekkt dæmi:

**sumir** nota þágufall með *rústa*: *rústa e-u*  
en **aðrir** þolfall: *rústa e-ð*



# Innri breytileiki

**Innri breytileiki** (e. *intra-speaker variation*):

- Þegar **sami málnotandi** notar ýmist eitt málbrigði eða annað.

Dæmi:

**sami** málnotandi ber orðið *mjólk* ýmist fram með **rödduðum** framburði: [mjoulk<sup>h</sup>]

eða **órödduðum**: [mjoulk]

**sami** málnotandi segir ýmist  
eða

***mig*** vantar  
***henni*** vantar



# Mállýskurannsóknir/tilbrigðarannsóknir

Beinast mjög oft að því að rannsaka **ytri breytileika** en sjaldnar **innri breytileika**

## Ástæður:

**Félagsmálfræðingar** (málfélagsfræðingar) hafa oft mestan áhuga á því að kanna tengsl mállýskna/ tilbrigða í máli við félagslegar breytur (stétt, menntun, kyn, búsetu ...)

**Málkunnáttufræðingar** hafa mestan áhuga á því að finna reglur sem lýsa málkunnáttunni — eða jafnvel færíbreytur (e. *parameters*) eða sem segja fyrir um það hvaða málbrigði þessi eða hinn „ætti“ að nota miðað við önnur einkenni á máli hans (ef allt væri með felldu)

**Konstrúksjónsmálfræðingar** hafa áhuga á því að kanna meint áhrif tíðni og notkunar á breytileika og horfa þá á stóru myndina



# Undantekning:

Dæmi um áhuga á innri breytileika

**Félagsmálfræðingar** vilja gjarna geta lýst því **við hvaða aðstæður** tiltekinn málnotandi myndi nota málbrigði A og við hvaða aðstæður hann myndi nota málbrigði B — og freista þess þá oft að tengja slíkt við **mismunandi mállysku** (heimamállýsku vs. staðalmál) og/eða **mismunandi málsnið** (hvað þykir fínna eða betur við hæfi við tiltekna aðstæður), jafnvel **félagshópa**



# Eitur í beinum margra/flestra málfræðinga

**Frjálst val** milli málbrigða hjá sama málnotanda (frjálst val í **innri breytileika**) :

## **Félagsmálfræðingar:**

Tilbrigði hljóta að vera tengd mállýskum (sami málnotandi hefur fleiri en eina mállýsku á valdi sínu), aðstæðum (tilbrigðin eru ekki jafnfín) ...

## **Málkunnáttufræðingar:**

Hver málnotandi á helst að hafa bara „eina málfræði“ í höfðinu og þar ættu að gilda ákveðnar reglur, færíbreytur ættu að hafa fengið tiltekið gildi á máltökuskeiði og málfræðireglurnar ættu að gefa tiltekna niðurstöðu

# Björn Guðfinnsson og „blandaður framburður“

Björn talar talsvert um **blandaðan framburð**, en hann er mjög misalgengur eftir því hvaða mállýskuatríði eiga í hlut. Dæmi (sjá rit Björns og mállýskuvefinn *mallyskur.is*):

	<b>Eyjafj.</b>	<b>S-Þing.</b>	<b>A-Skaft.</b>	<b>V-Skaft.</b>
	hr. bl.	hr. bl.	hr. bl.	hr. bl.
harðmæli %:	96 3	90 10		
raddaður frb. %:	74 <b>23</b>	69 <b>28</b>		
<i>hv</i> -framb. %:			88 10	91 8
skaftf.einhljóð %:			68 <b>32</b>	55 <b>45</b>





# Hugsanleg ályktun af gögnum BG

- **Lítill innri breytileiki** (sbr. harðmæli, *hv*-framburð) er til vitnis um stöðugt ástand þeirrar breytu sem um ræðir — og þá væntanlega góðar lífslíkur
- **Mikill innri breytileiki** (sbr. raddaðan framburð, skaftf. einhljóðaframburð) er til vitnis um óstöðugleika — og „hættuástand“

# „Blandaður framburður“ er dæmi um „innri breytileika“ — en hvers eðlis?

## Tveir möguleikar:

- dreifingin er **orðbundin**, menn bera t.d. *svampur* með rödduðu hljóði en *stúlka* með órödduðu, *bogi* með einhljóðsframburði en *stigi* með tvíhljóðsframburði. (Passar væntanlega vel við hugmyndir konstrúsjónsmálfræði.)
- dreifingin er **frjálsari**, þ.e. menn bera orð eins og *svampur* ýmist fram með rödduðu eða órödduðu hljóði og *bogi* ýmist fram með einhljóði eða tvíhljóði. (Lítur út eins og valfrjáls beiting á reglu. Hvað gæti það merkt?)

**Niðurstöður RÍN** (Rannsókn á íslensku nútímamáli, Kristján Árnason og Höskuldur Þráinsson): Hvort tveggja er til, en þetta þarfnast nánari skoðunar.



# Innskot um mállýskutölur

**Tölur BG** merkja hlutfall (prósentutölu) þeirra þátttakenda sem hafði tiltekið framburðareinkenni, t.d. **hreinan** *hv*-framburð eða **blandaðan** raddaðan framburð.

**Tölur RÍN** („einkunnir“) fyrir hvern þátttakanda vísa til þess hversu oft tiltekið framburðareinkenni kom fyrir hjá honum. Ef það kemur **aldrei** fyrir þegar þess er kostur fær hann „einkunnina“ **100** (0% + 100 til að losna við að reikna með 0). Ef það kemur **alltaf** fyrir er einkunnin 200 (100% + 100). Ef það kemur fyrir í 2 tilvikum af 5 er einkunnin **140**, þ.e.

$$\frac{2 \times 100}{5} = 40\% + 100 = 140$$

Þetta merkir m.a. að RÍN-tölurnar sýna „styrkleika blöndunnar“ í máli hvers og eins en tölur BG ekki

# Leið til að sýna innri breytileika nánar í RÍN-gögnum

- Hver þátttakandi fær „meðaleinkunn“ fyrir hverja breytu og súluurit sem sýnir „dreifingu meðaleinkunna“ fyrir tiltekna breytu sýnir hvernig innri breytileika er háttað að því er þessa breytu varðar.

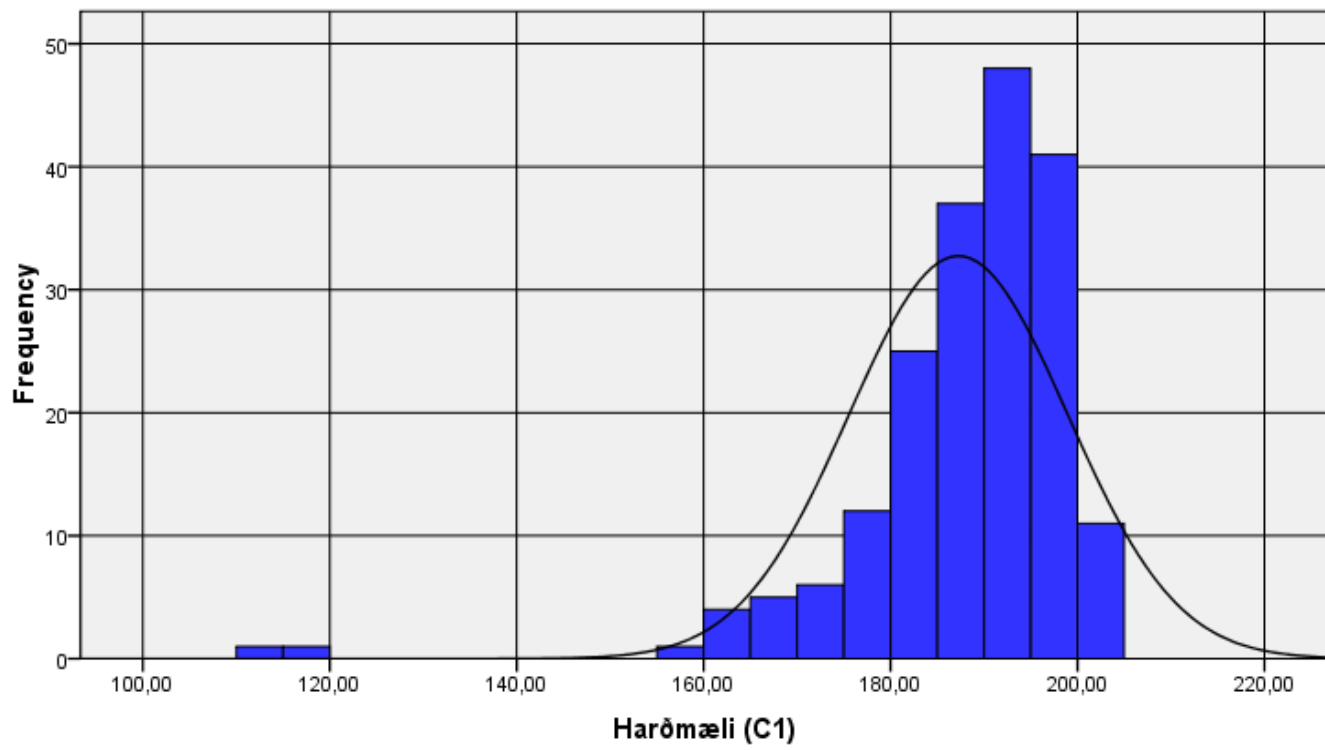
Þetta sést á næstu myndum.



# Blandaður framburður í RÍN

Harðmæli í Suður-Þingeyjarsýslu: Frekar lítill innri breytileiki —  
(flestallir með mjög háa meðaleinkunn, enginn algjörlega línsmæltur)

Histogram

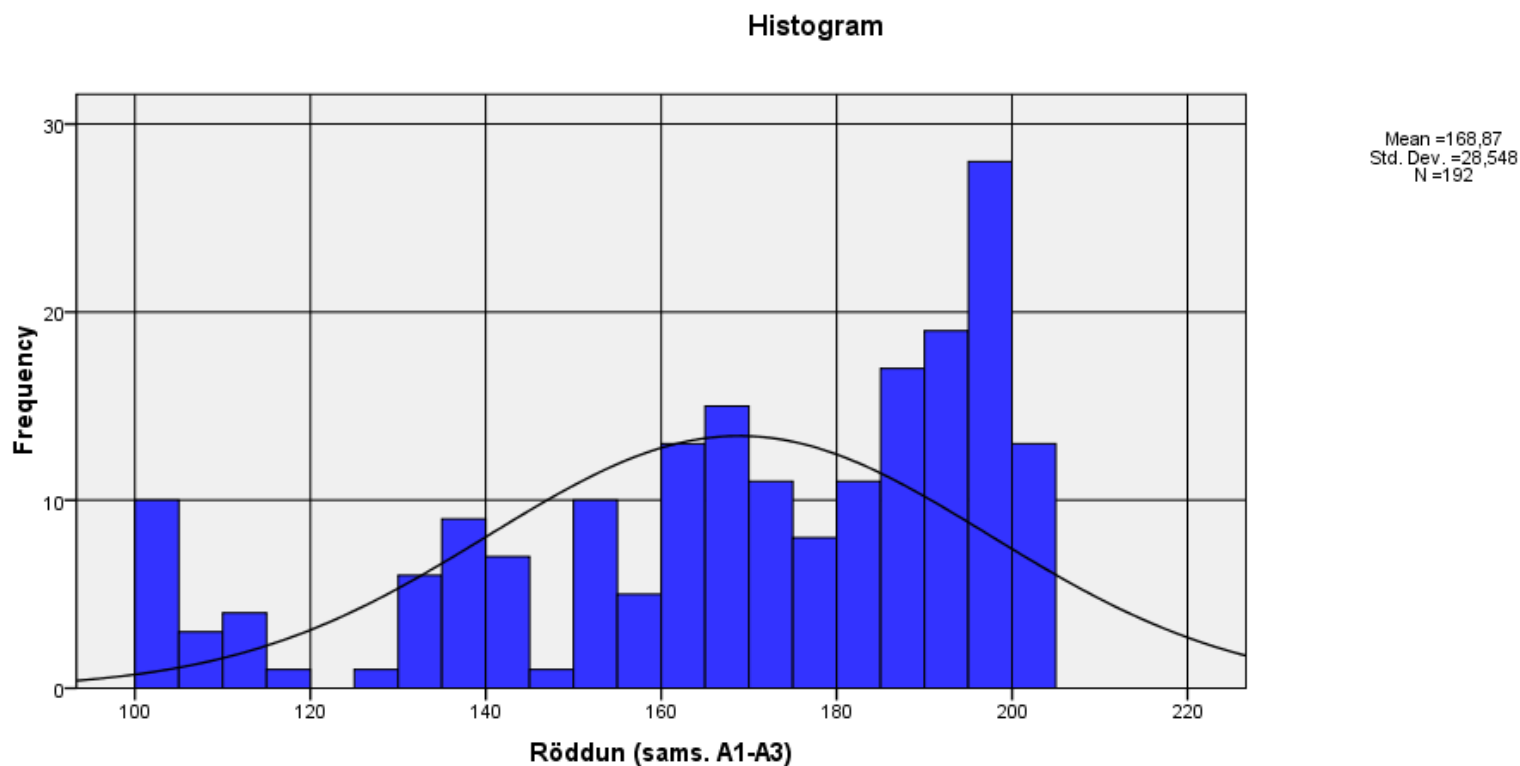


Mean =187,25  
Std. Dev. =11,694  
N =192



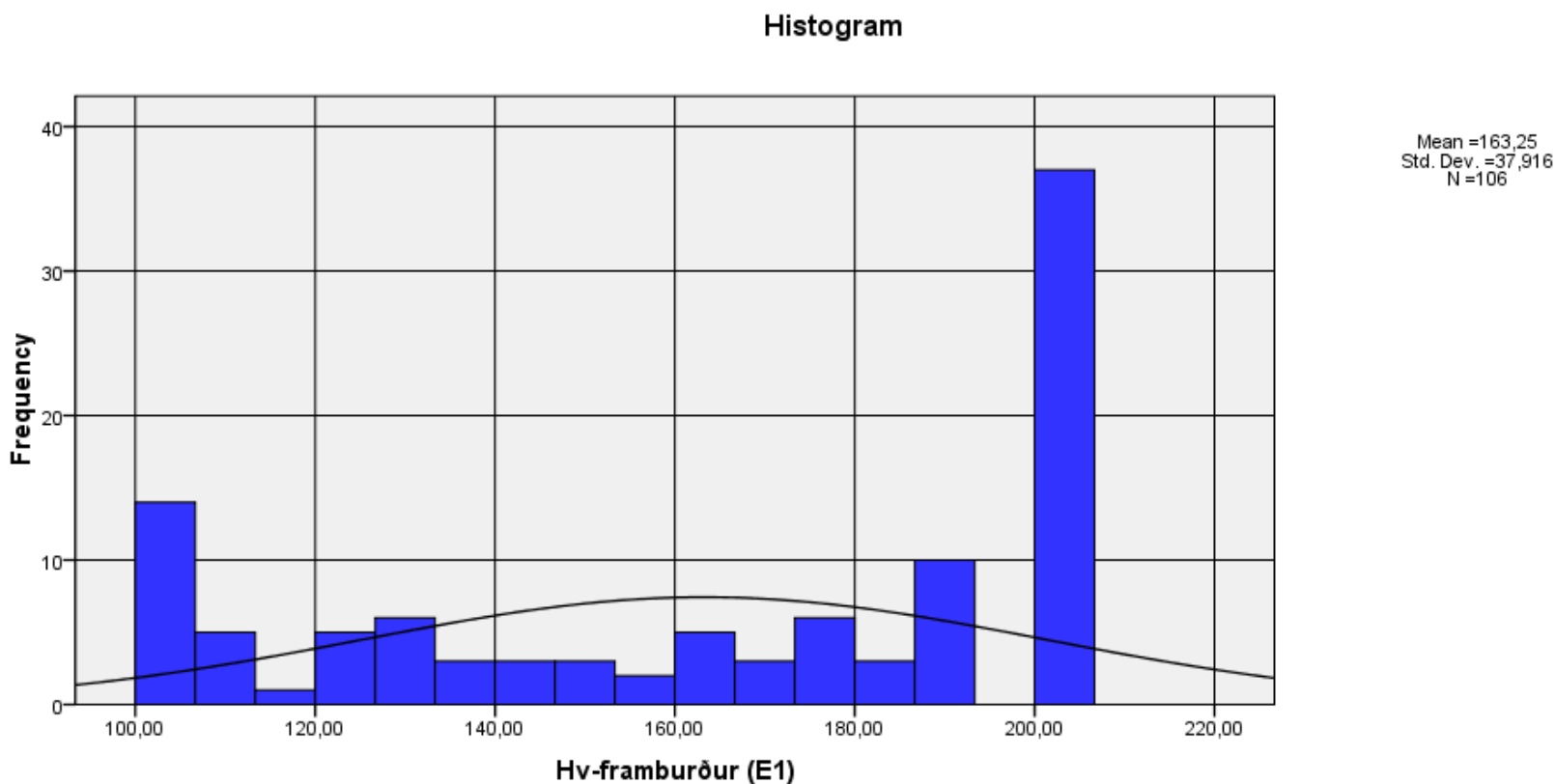
# Blandaður framburður í RÍN, 2

Raddaður framburður í Suður-Þingeyjarsýslu (fyrir utan *It*): Mikill innri breytileiki (mikil dreifing meðaleinkunna)



# Blandaður framburður í RÍN, 3

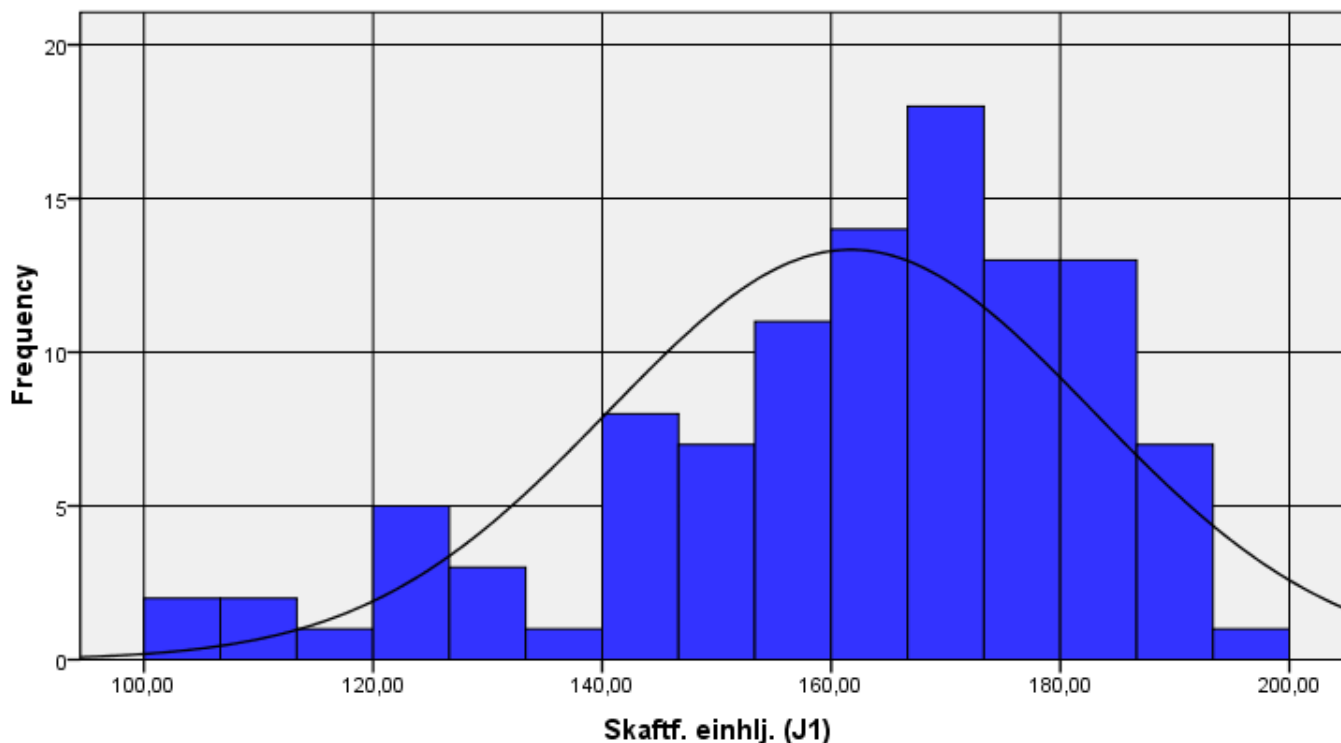
*hv*-framburður í Vestur-Skaftafellssýslu: Lítil innri breytileiki (flestir hafa mikinn *hv*-framburð en nokkrir engan):



# Blandaður framburður í RÍN, 4

Löng einhljóð á undan /gi/ í Vestur-Skaftafellssýslu (án /e/):  
Mikill innri breytileiki (en nánast engir hafa engan einhlj.frb.)

Histogram



Mean =161,71  
Std. Dev. =21,141  
N =106





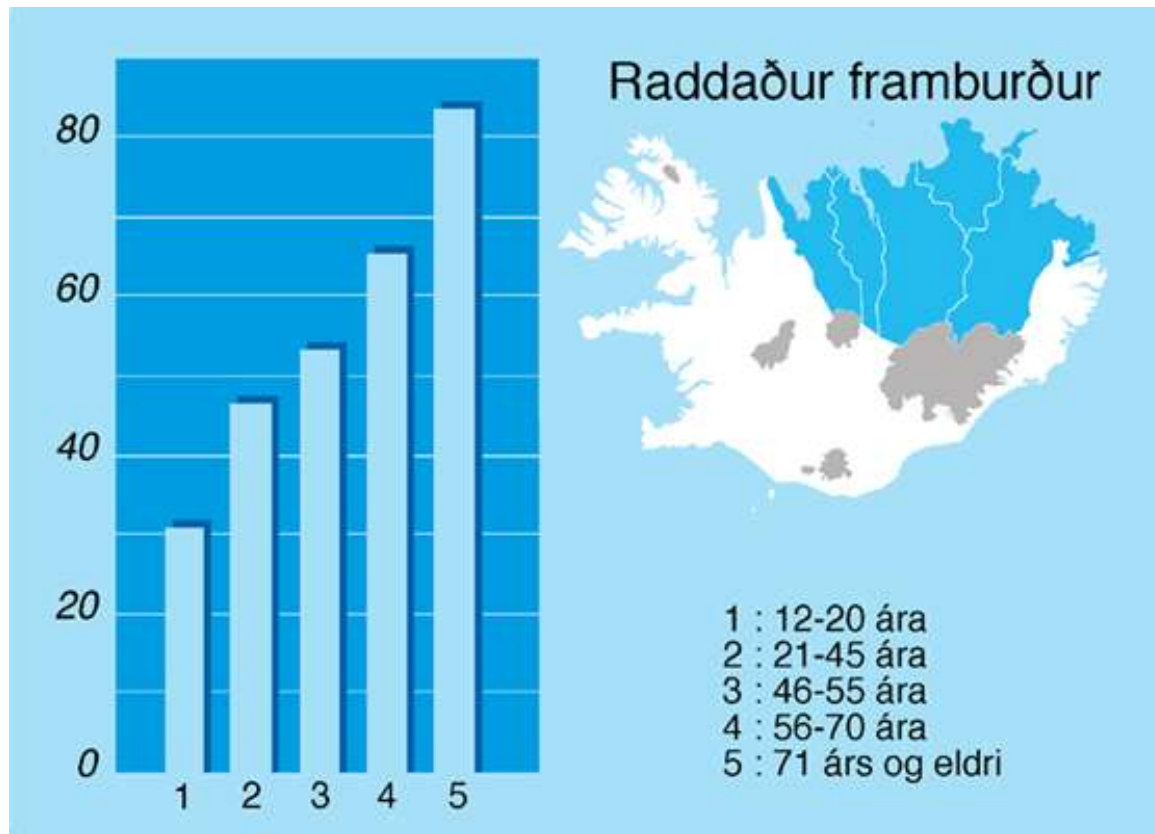
# Niðurstaða um tilbrigði í framburði skv. RÍN

Bæði raddaður framburður og *hv*-framburður voru á undanhaldi á sínum kjarnasvæðum en þróunin gerist með ólíkum hætti:

- raddaður framburður **veslast upp** (í ferlinu er mikið um blandaðan framburð/innri breytileika, sbr. glæru 14)
- *hv*-framburður **verður bráðkvaddur** (tiltölulega lítið um innri breytileika í því ferli, sbr. glæru 15)

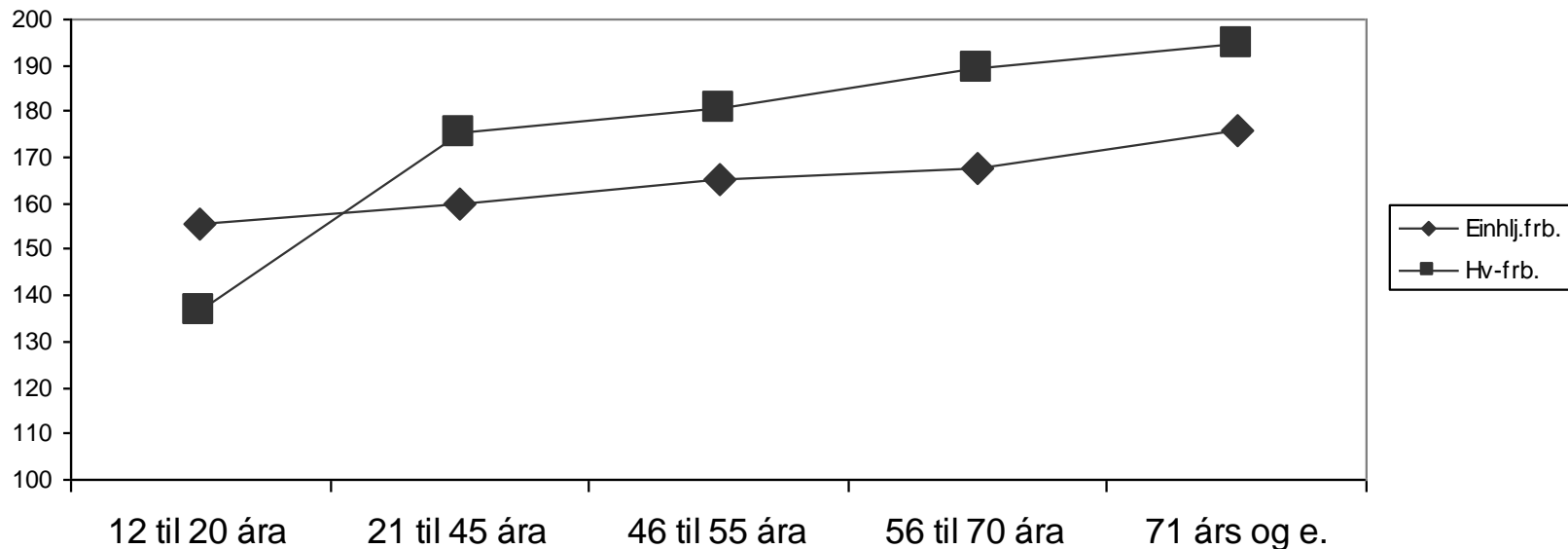
Næstu tvær glærur birta svolítið annars konar mynd af þessari þróun.

# Staðbundið framburðareinkenni á jöfnu (og tiltölulega hröðu) undanhaldi Raddaður framburður á Norðausturlandi:



# Skjótur dauðdagi: *hv*-framburður í Vestur-Skaftafellssýslu

## Einhljóðaframburður og *hv*-framburður í Vestur-Skaftafellssýslu





# Tvær spurningar

- Hvað geta rannsóknir undanfarinna ára á tilbrigðum í setningagerð sagt okkur um innri og ytri breytileika í setningagerð, t.d. í fallmörkun?
- Hvaða upplýsingar gætu þessar rannsóknir gefið um það hvernig málbreytingar gerast?

# Innskot fyrir ókunnuga um aðferðir Tilbrigðaverkefnisins

Nokkrar aðferðir voru notaðar við efnissöfnun:

- Þátttakendur meta setningar í skriflegri könnun (*já* = eðlileg setning, *?* = vafasöm setning, *nei* = ótæk setning ...):
- Þátttakendur velja á milli tveggja eða fleiri kosta í skriflegri könnun.
- Þátttakendur fylla í eyður í skriflegri könnun.
- Tekin eru viðtöl við suma þátttakendur.
- Niðurstöður úr könnunum bornar saman við texta af ýmsu tagi.



# Sýnishorn

- Já** = **Eðlileg** setning. Svona get ég vel sagt.  
**?** = **Vafasöm** setning. Ég myndi varla segja svona.  
**Nei** = **Ótæk** setning. Svona get ég ekki sagt.

		já	?	nei	Athugasemdir
T2114	Aron ætlar að sækja um vinnu. Hann þarf að faxa umsóknina í dag.				

TK2 *Eigendunum brá í brún þegar þeir komu heim.*

- Leigjendurnir höfðu rústað  íbúðina.  
 íbúðinni.

Bikarúrslitaleikurinn í gær var mjög skrautlegur. Guðmundur átti

góður leikur / góðan leik. Strax á annarri mínútu hamraði hann

boltann / boltanum í netið. Á eftir hljóp hann að hornfánanum og þóttist

búinn að bjóða henni með sér. Raket er mjög spennt. \_\_\_\_\_ kvíðir samt

dálítið fyrir sjóveikinni fyrstu dagana því að \_\_\_\_\_ leiðist ferlega að vera alltaf



# Nokkrar birtingarmyndir innri breytileika

## 1. Þegar þátttakendur samþykkja tvo eða fleiri kosti:

Andlagsfall:

	þf.-andl.	þgf. -andl.	hvort tveggja
<i>rústa</i> (íbúð)	20,6%	<b>83,6%</b>	>4%
<i>rústa</i> (í keppni)	24,0%	<b>81,2%</b>	>5%
<i>faxa</i>	<b>91,2%</b>	23,8%	>15%
<i>negla</i> (íþr.)	66,5%	<b>72,6%</b>	> 39%
<i>framlengja</i> (samn.)	<b>82,7%</b>	61,0%	> 44%



# Nokkrar birtingarmyndir innri breytileika, 2

## 1. Þegar þátttakendur samþykkja tvo eða fleiri kosti:

### Frumlagsfall:

	þf.-fruml.	þgf. -fruml.	hvort tveggja
<i>vanta</i> (1. pers.)	92,1%	27,3%	>19%
<i>langa</i> (3. pers.)	88,3%	68,2%	>56%





# Nokkrar birtingarmyndir innri breytileika, 3

## 1. Þegar þátttakendur samþykkja tvo eða fleiri kosti:

Andlag í færreysku:

	þf.	þgf.	hvort tv.
<i>stýra</i>	37,1%	77,4%	>14%
<i>náa</i>	75,9%	49,8%	>26%

Frumlag í færreysku:

	nf.	þgf.	hvort tv.
<i>tørva</i>	21,6%	73,9%	0? (FO þgf.)
<i>mangla</i>	73,5%	58,4%	>32% (FO <i>t/m</i> )
<i>nýtast</i>	60,6%	74,3%	>35% (FO þgf.)
<i>dáma</i>	54,5%	86,6%	> 41% (FO þgf.)

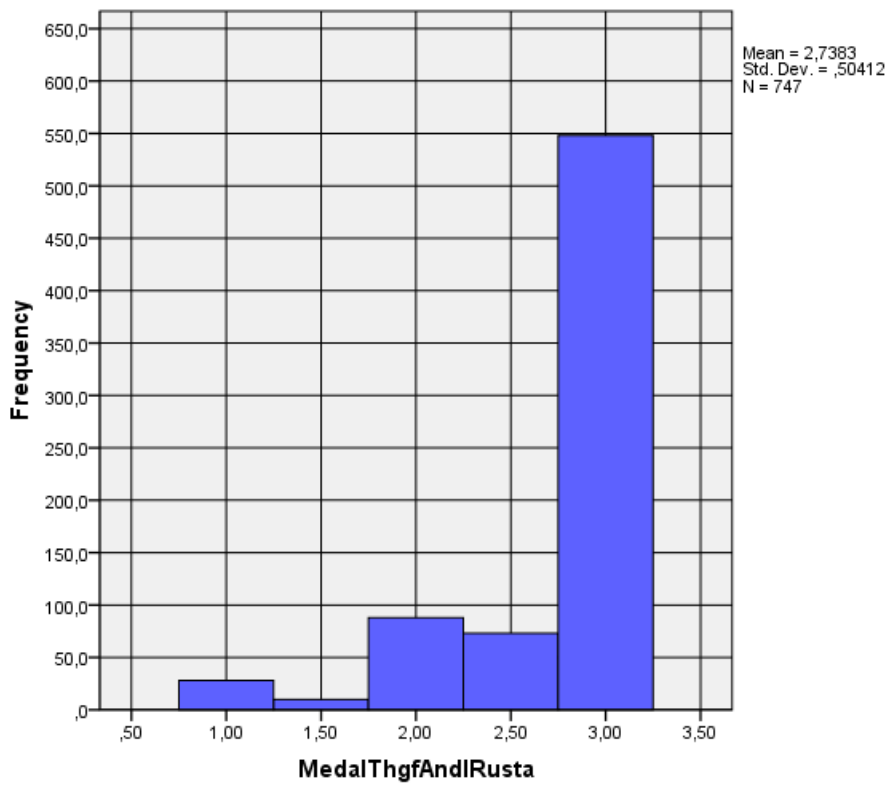


# Nokkrar birtingarmyndir innri breytileika, 4

2. Dreifing „meðaleinkunna“ (3 hér = *já* fyrir bæði dæmin)  
Þágufallsandlag með *rústa*: frekar lítil breytileiki

Herinn hafði rústað **þeim**

Skagamenn rústuðu **þeim** í fyrstu umferð

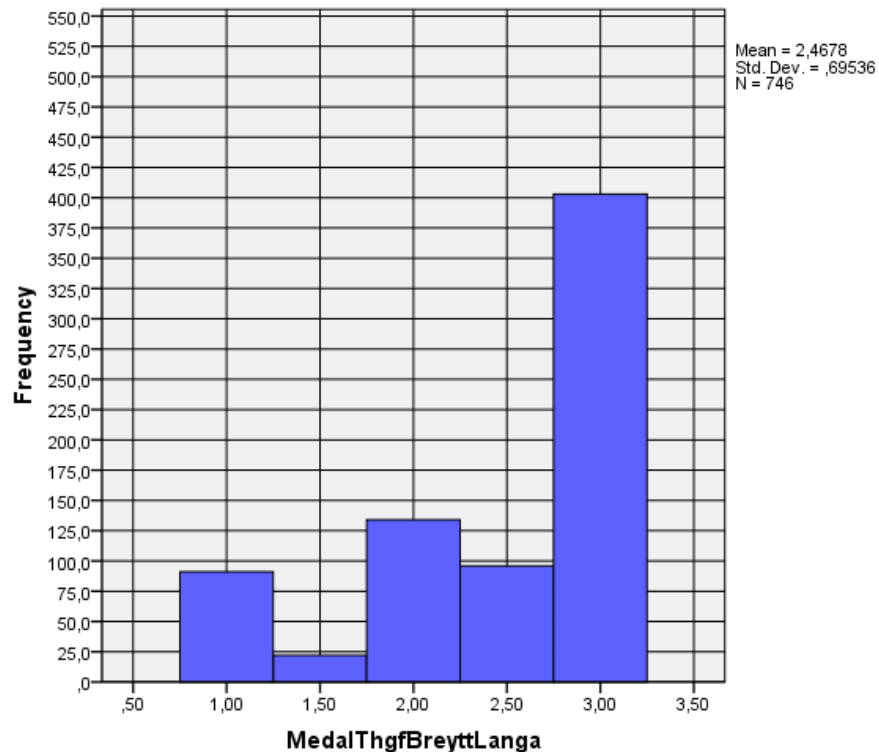


# Nokkrar birtingarmyndir innri breytileika, 5

2. Dreifing „meðaleinkunna“ (3 hér = *já* fyrir bæði dæmin)  
Þágufallsfrumlag með *langa*: talsvert meiri breytileiki

**Okkur Þorvaldi** langar að fara á þorrablót (já = 68,5%)

**Strákunum** langar til að fara með honum (já = 68,2%)

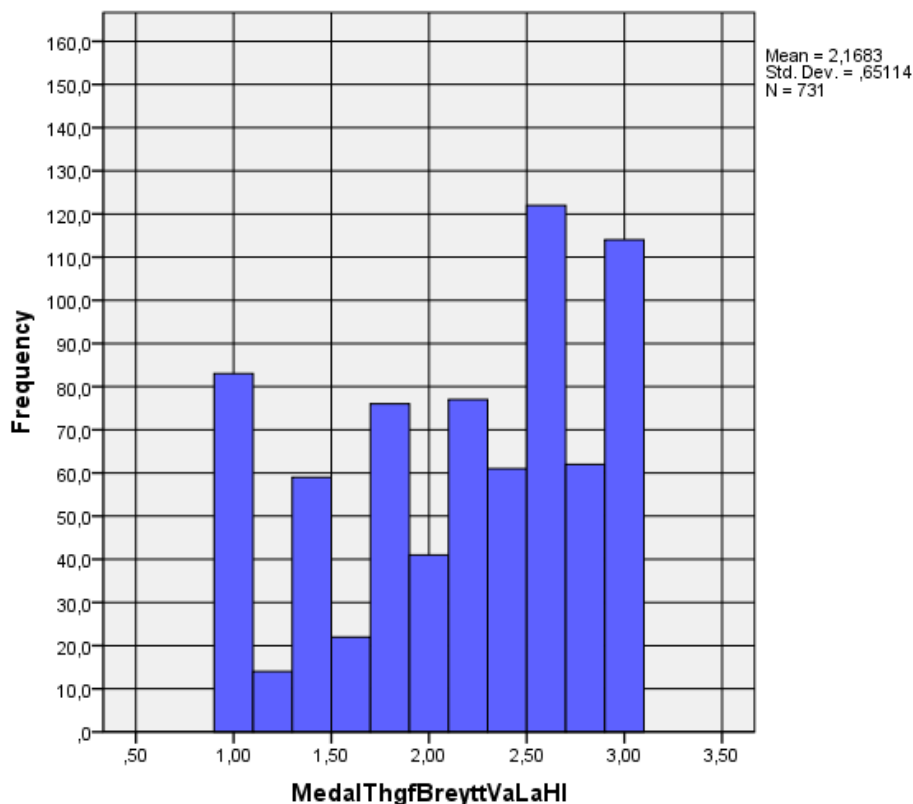


Footnote

# Nokkrar birtingarmyndir innri breytileika, 6

2. Dreifing „meðaleinkunna“ (3 hér = *já* fyrir öll dæmin)  
Þágufallsfrumlag með *langa, vanta og hlakka*: mikill breytileiki

Dæmin með *langa* og: Hann spurði hvort **mér** vantaði ekki lán.  
Hún heldur að **honum** vanti annan síma.  
**Honum** hlakkar til að komast loksins heim.



# Nokkrar birtingarmyndir innri breytileika, 7

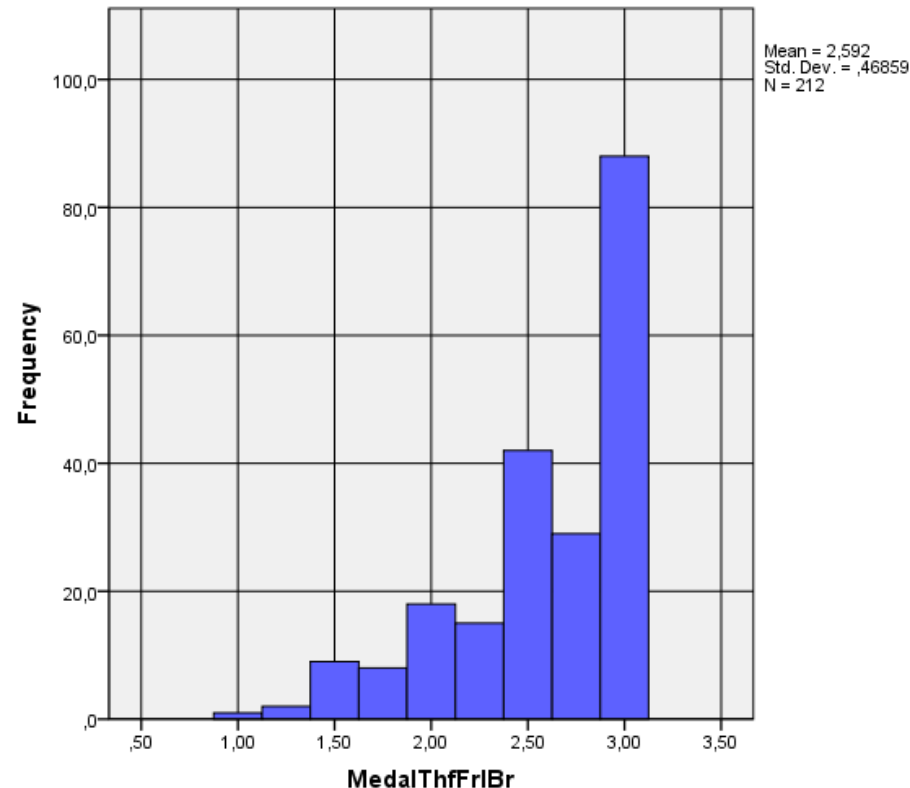
2. Dreifing „meðaleinkunna“ (3 hér = *já* fyrir öll dæmin)  
Þágufallsfrumlag í færreysku: verulegur breytileiki (sbr. áður)

**Honum tævar** ekki at hugsa meira um tað.

**Honum manglar** at gera húsini liðug.

**Henni nýtist** ekki at hugsa um klokkuna.

**Henni dámar** at hyggja í sjónvarp.



# Nokkrar birtingarmyndir innri breytileika, 8

Mat og val:

	Þágufall samþykkt	Þágufall valið
<b>Andlagsfall með <i>rústa</i></b>	83,6%	88,1%
<b>Frumlagsfall með <i>langa</i></b>	68,2%	19,2%

Hvað merkir þetta?

- Þeir sem samþykkja þágufallsandlag með *rústa* velja það líka þegar þess er kostur (t.d. í eyðufyllingu).
- Þeir sem samþykkja þágufallsfrumlag með *langa* velja það ekki nálægt því allir þegar þess er kostur.

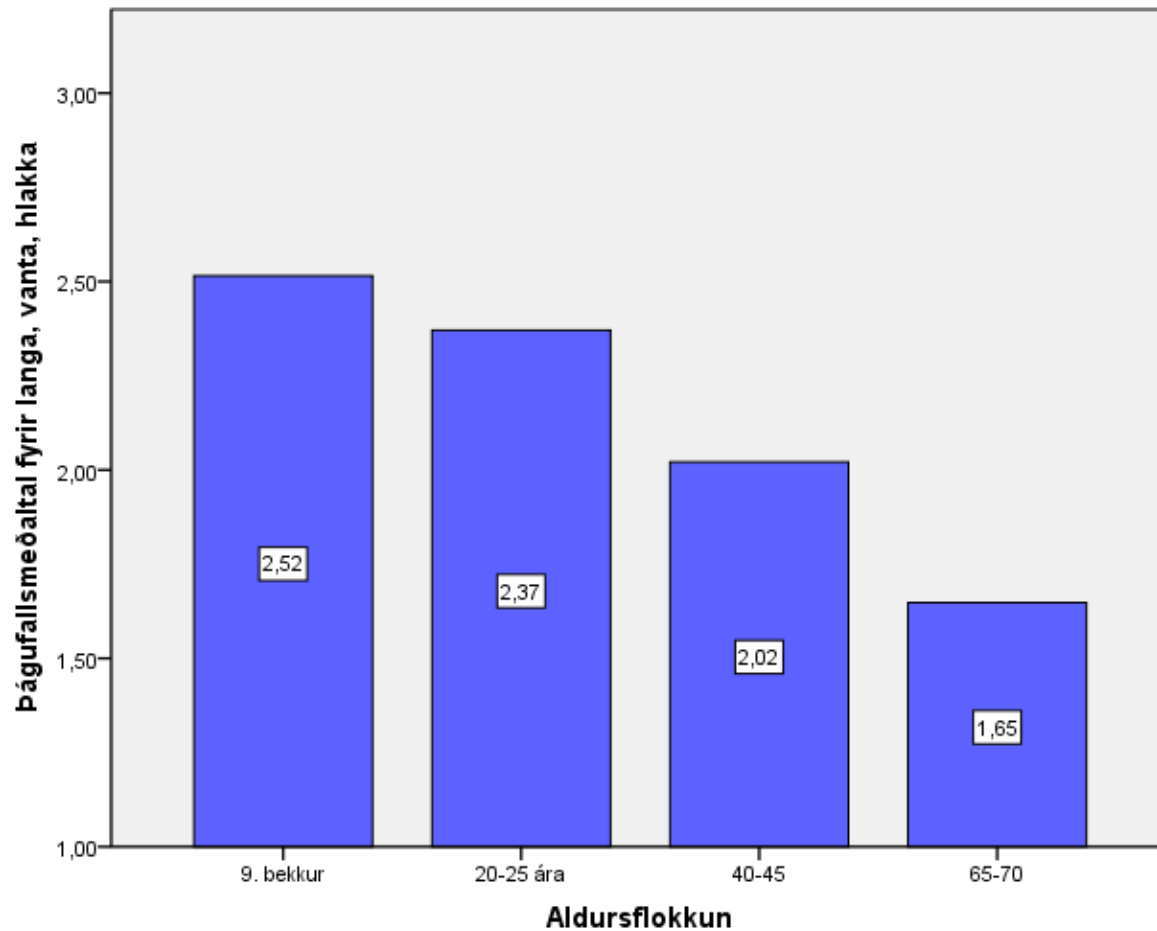
Þetta er athyglisverður munur sem aðeins kemur fram af því að við notuðum fleiri en eina aðferð við efnissöfnun.

# Niðurstaða um innri breytileika

- Mikill innri breytileiki kemur fram í sumum breytum.
- Þetta á bæði við um hljóðkerfisfræði og setningafræði.
- Þessi breytileiki er stundum **orðbundinn** (lexíkalskur, sbr. mun á mati á þgf.-frumlagi með *langa, vanta, hlakka*) en stundum **ekki** (sbr. mat á þgf.-frumlagi með *langa*).
- Þessi breytileiki er **ekki algjörlega tilviljanakenndur** heldur eru gildin misjafnlega líkleg eftir því hvaða breyta á í hlut og hvaða málhafar eiga í hlut.

# Samspil innri og ytri breytileika

Skýr tengsl þágufallshneigðar/-sýki við aldur:  
Fylgnistuðull (Pearson) 0,586, marktækni  $p < 0,01$



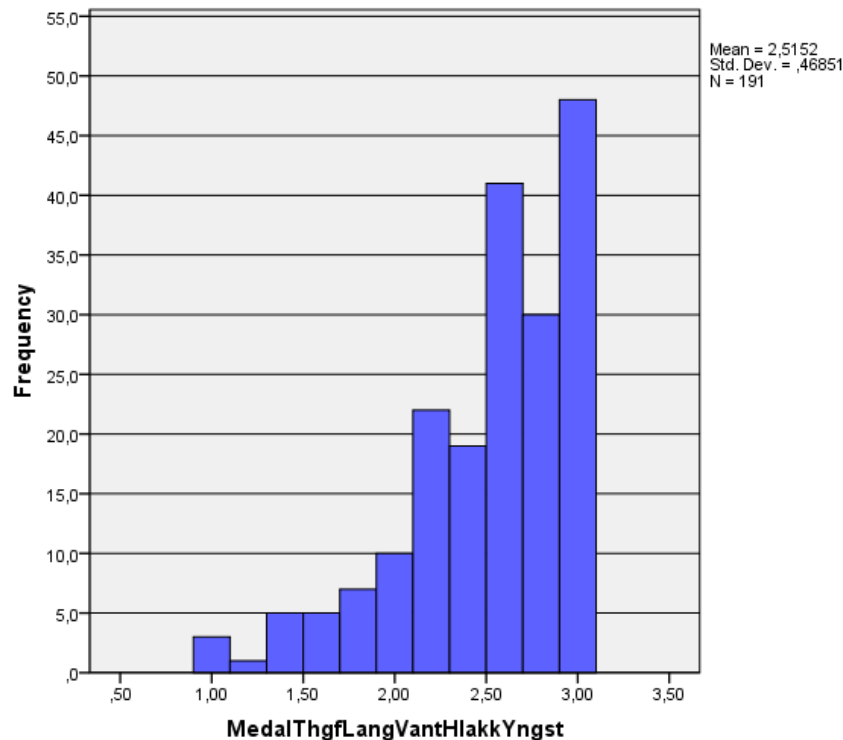
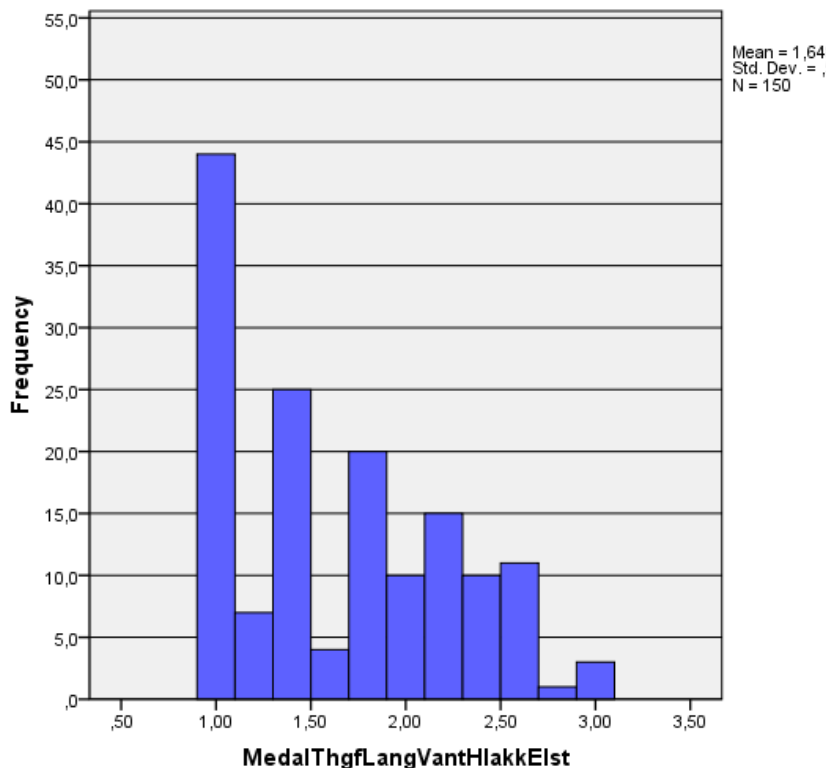


# Samspil innri og ytri breytileika, 2

Spurning: Er innri breytileiki í þágufallshneigð bæði hjá þeim elstu (sem halda frekar í það gamla) og þeim yngstu?

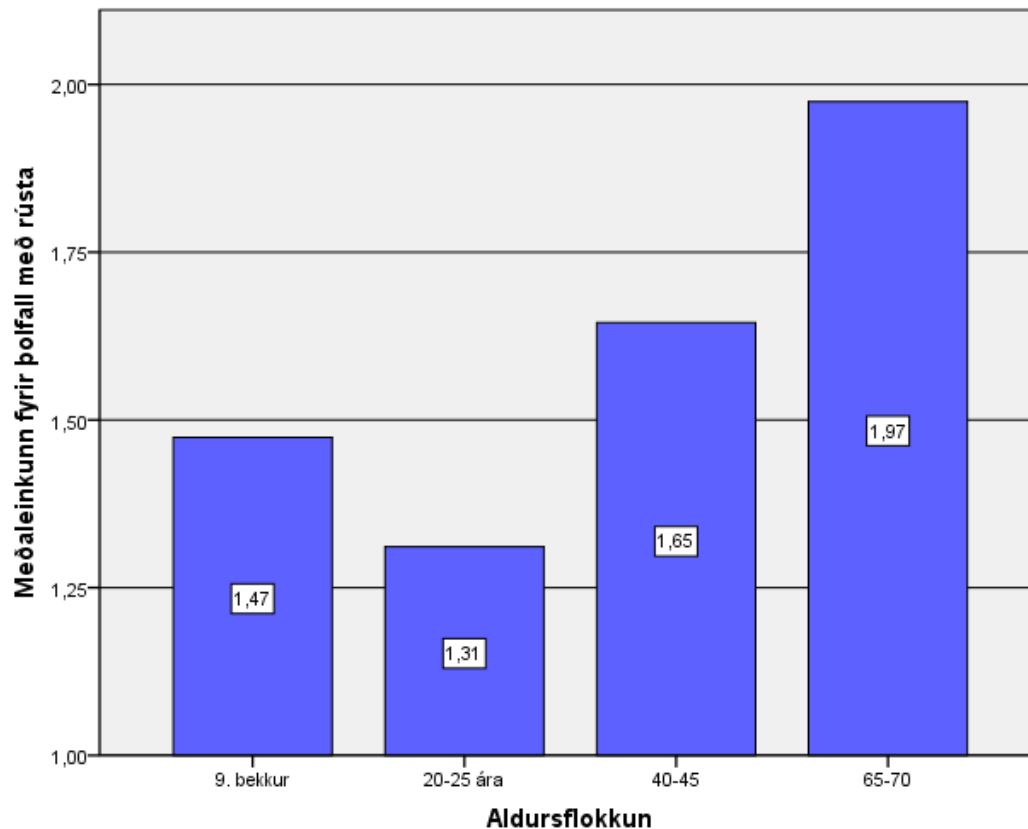
Elsti hópur (1 = hafnar öllu)

Yngsti hópur (3 = samþ. allt):



# Samspil innri og ytri breytileika, 3

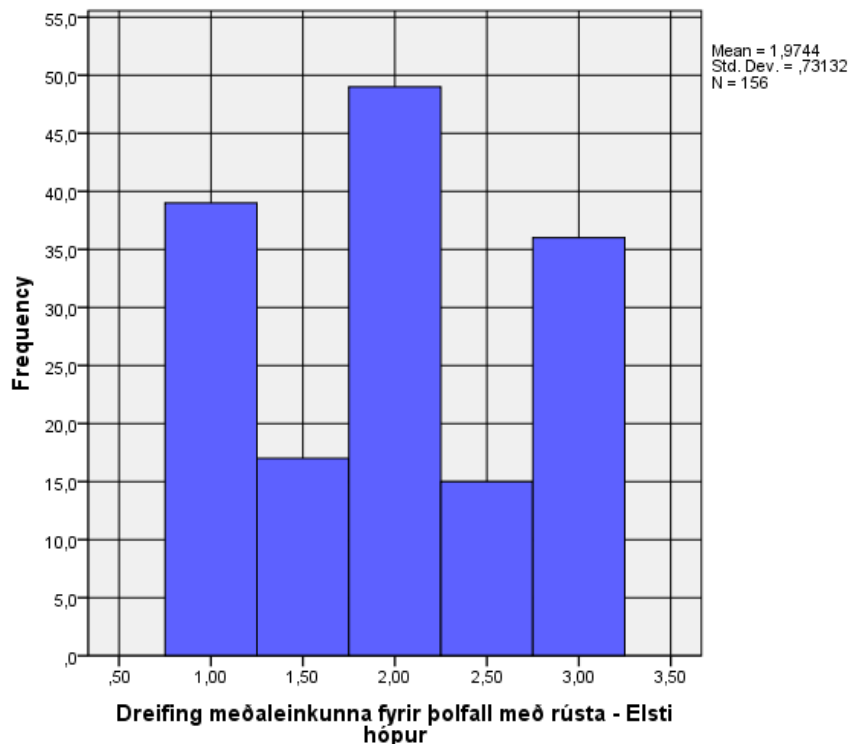
Spurning: Samþykkir yngsti hópurinn kannski alltaf meira en þeir eldri? — Hvað um þolfall með *rústa*?  
Frekar veik fylgni við aldur (0,284) en vel marktæk ( $p < 0,001$ )



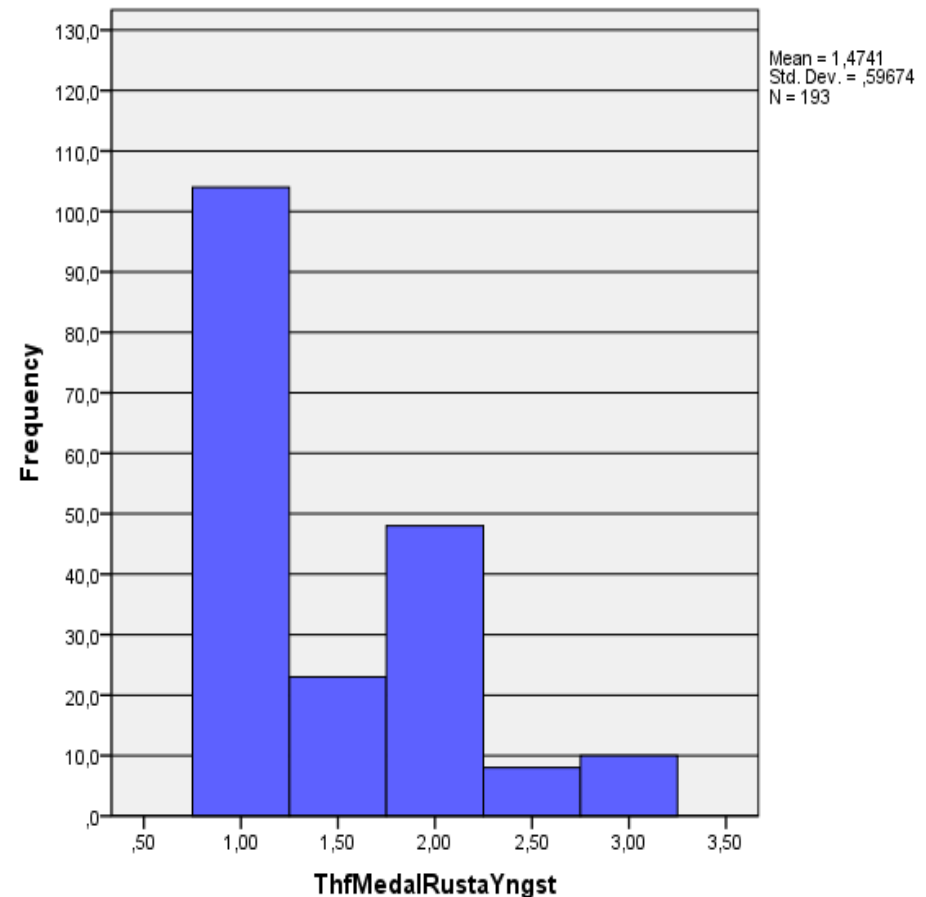
# Samspil innri og ytri breytileika, 4

Innri breytileiki m.t.t. Þolfallsandlags með *rústa*:

Elsti hópur (3 = samþ. allt)



Yngsti hópur (1 = hafnar öllu):

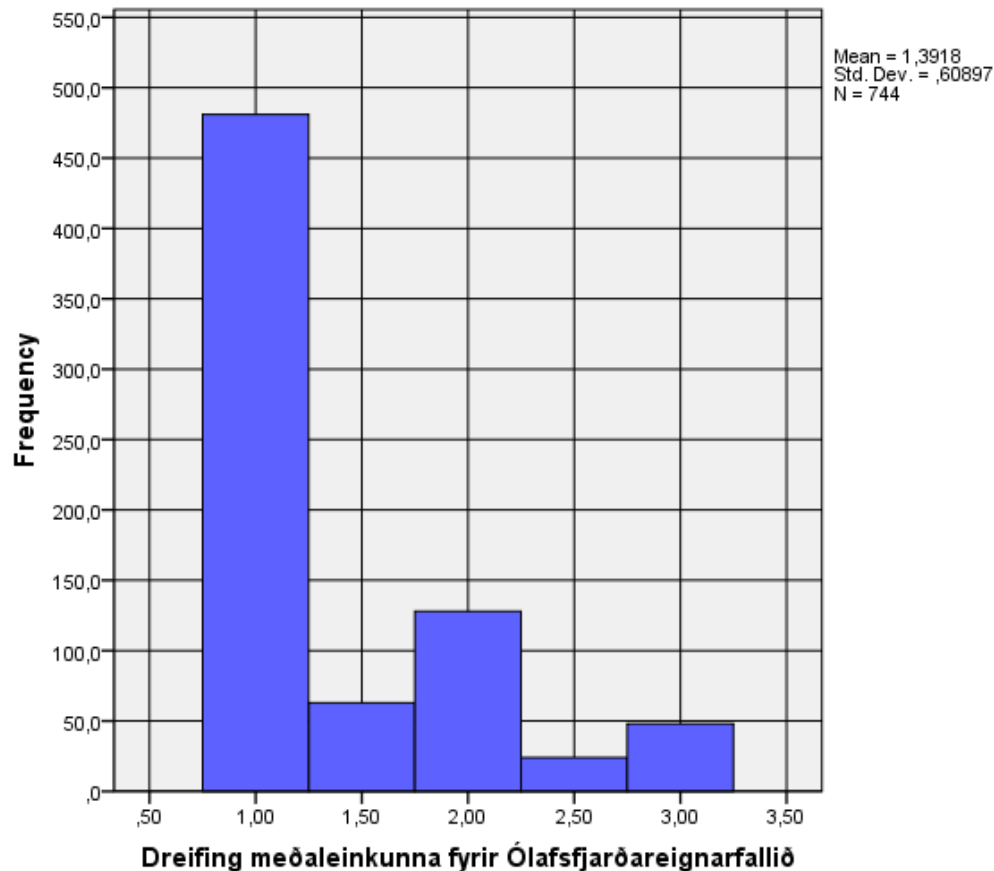


# Ólafsfjarðareignarfallið

Dæmi til mats (1 = báðum dæmum hafnað, 3 = bæði samþykkt)

**Peysan mömmu** varð eftir á snúrunni

**Bíllinn Jóns** var á sumardekkjum



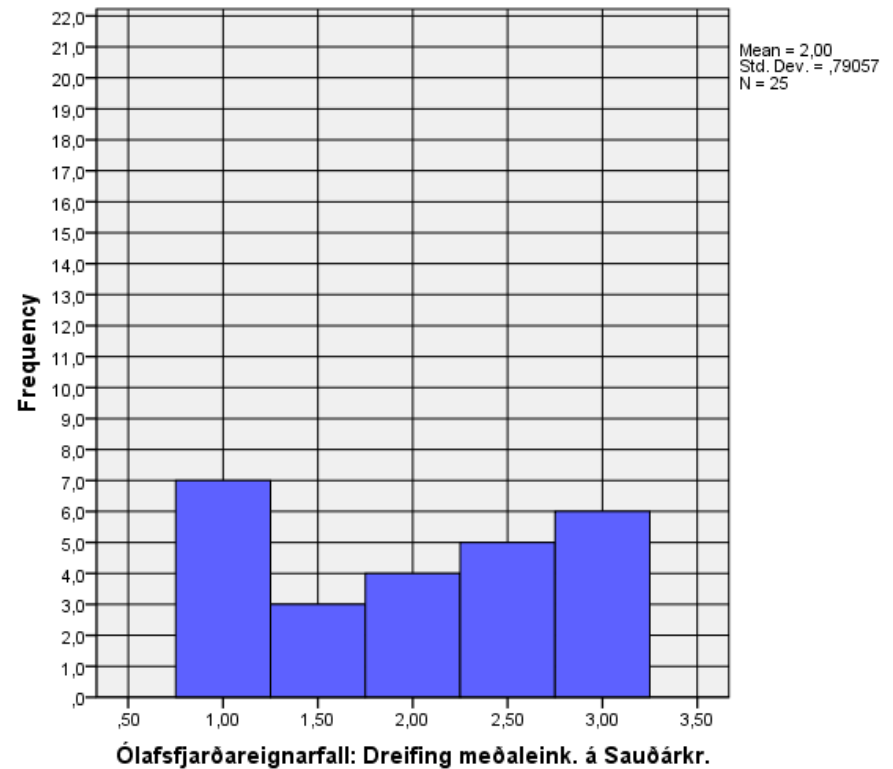
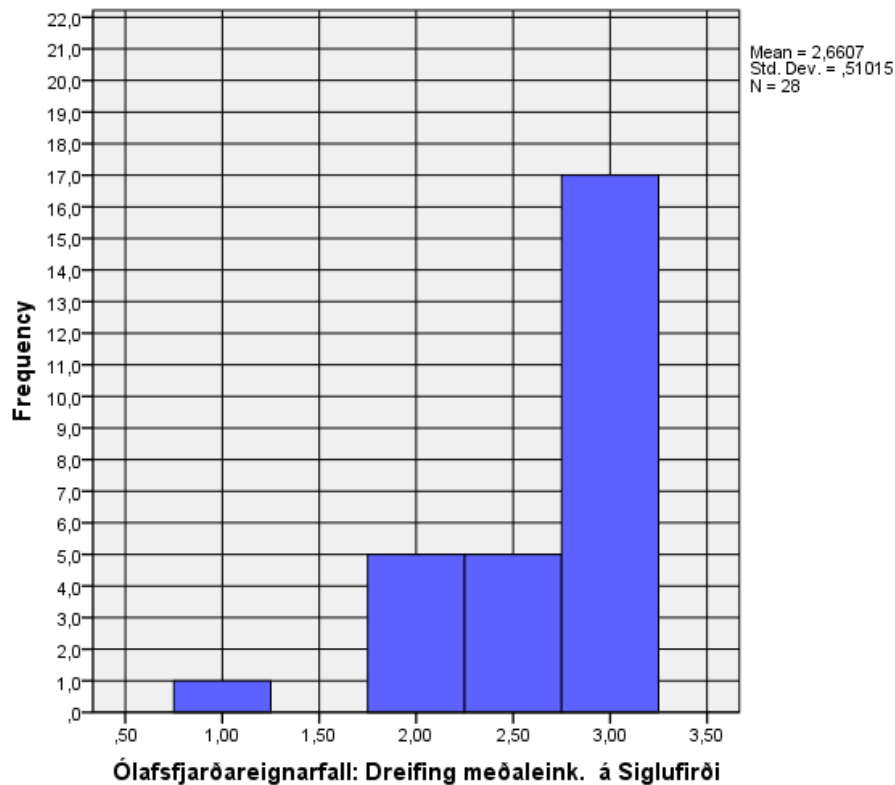
Um 50 af 744 samþykkja bæði dæmin en flestir hafna báðum.

# Innri breytileiki í Ólafsfjarðareignarfalli

Samanburður á Siglufirði og Sauðárkróki:

Siglufjörður: mjög almennt

Sauðárkrókur: kemur fyrir

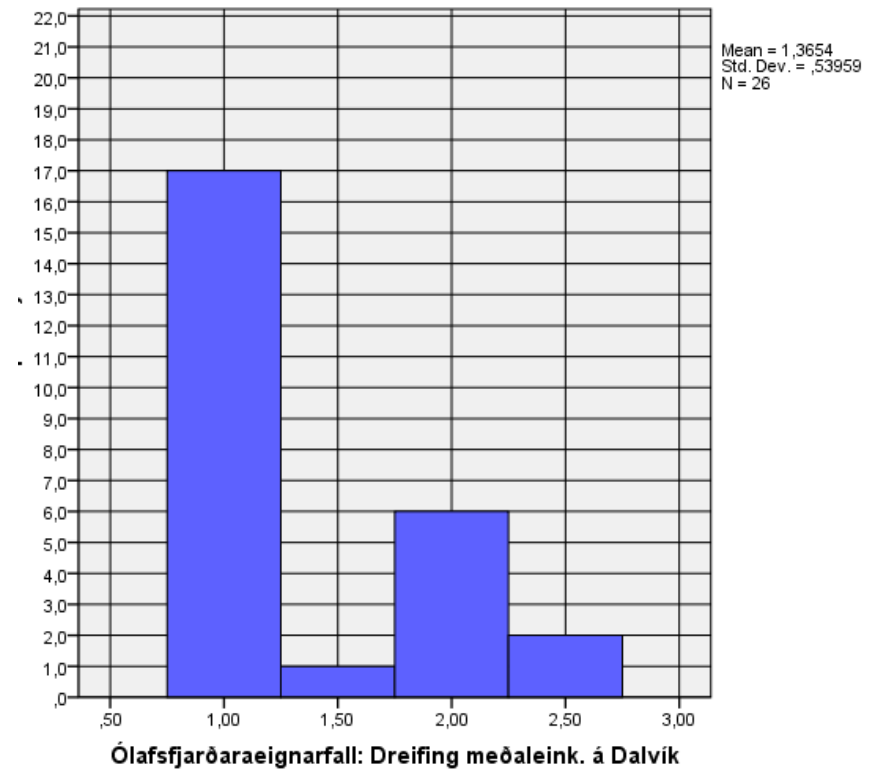
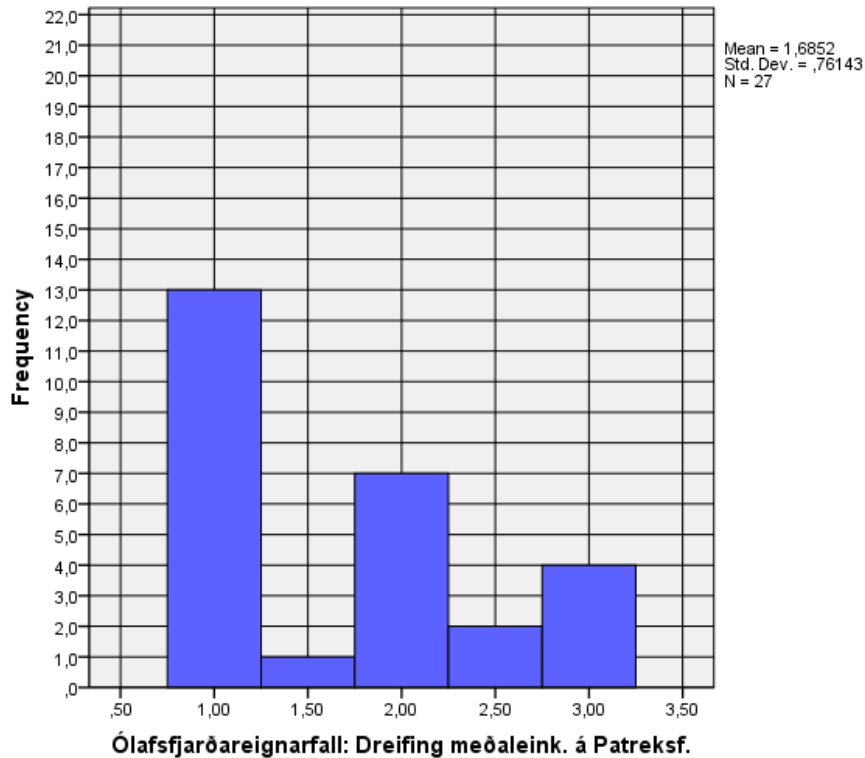


# Innri breytileiki í Ólafsfjarðareignarfalli

Samanburður á Patreksfirði og Dalvík:

Pareksfjörður: kemur fyrir

Dalvík: flestir hafna því





# Lokaorð

- **Ytri breytileiki** er fylgifiskur breytinga eins og allir hafa alltaf vitað.
- **Innri breytileiki** er miklu algengari á breytingatímum en oft er látið í veðri vaka.
- Rannsóknir á innri breytileika geta varpað nýju ljósi á það **hvernig breytingar gerast**.
- Fræðikenningar um og líkön af **málkunnáttu og málbreytingum** þurfa að taka tillit til innri breytileika og og ekki miða aðeins við „fyrirmyndarmálnotandann“ (e. *ideal speaker*) eða vélræn lögmál annars vegar og áhrifsbreytingar hins vegar.



(Pláss fyrir athugasemdir!)