



# Málbreytingar í sýndartíma og rauntíma

Höskuldur Þráinsson  
Málvísindastofnun Háskóla Íslands  
hoski@hi.is



# Yfirlit yfir efnið

- **Meginspurning** málstofunnar og bakgrunnurinn
- Hugtökin **sýndartími** og **rauntími**
- Vísbendingar um **málbreytingar í sýndartíma**
- Vísbending um **málbreytingar í rauntíma**
- **Rannsóknaverkefnið** „Málbreytingar í rauntíma í íslensku hljóðkerfi og setningagerð“



# Meginspurningin

## „Hvernig breytast tungumál?“

Dæmi um breytingar á stutta sérhljóðakerfinu í íslensku (sjá t.d. Hrein Benediktsson 2002:56, 60):

á 12.öld					á 13. öld:			
i	y	u			i	y	u	
e	ø	o	→		e	ö	o	
	a	ø				a		

### Spurningar:

- Var þetta „einföldun á sérhljóðakerfinu“?
- Hvernig gerðist hún þá? Hver einfaldaði kerfið?



## Meginspurningin, 2

Ummæli Hreins um samfallið (2002:60):

- „This change took place at the end of the twelfth century or in the beginning of the thirteenth, probably at somewhat different times in the different varieties of Icelandic“.

Spurningar sem er ósvarað (og reyndar sjaldan spurt í málsögu): **Hvernig** gerðist þetta? Þrír(?) kostir:

- Á síðari hluta 12. aldar voru uppi íslenskir málnotendur sem höfðu þessa sérhljóðaaðgreiningu fram eftir aldri en síðan runnu þessi tilteknu sérhljóð saman í máli þeirra þegar kom fram yfir 1300.
- Á síðari hluta 12. aldar og fram yfir 1300 fóru að koma upp kynslóðir á Íslandi sem höfðu ekki þessa sérhljóðaaðgreiningu þótt foreldrar þeirra og fyrri kynslóðir hefðu hana.
- Sérhljóðakerfið bara **breyttist** (= breytti sér?), einfaldaðist.



## Meginspurningin, 3

Ef við gefum okkur það að mál breytist ekki nema einhverjir noti þau, eru kostirnir bara tveir:

- A** Mál einstakra málnotenda **breytist í áranna rás** (þ.e. menn „breyta máli sínu“ (oftast óviljandi og ómeðvitað)).
- B** Málið breytist á þann hátt að **nýjar kynslóðir tileinka sér málið á annan hátt** en þær eldri og tala þar af leiðandi öðruvísi.

Þessir kostir útiloka ekki endilega hvor annan:

- Tiltekna málbreytingar gætu orðið vegna **blöndu** af **A** og **B**.
- **A** gæti fyrst og fremst við **sumar** málbreytingar (á augljóslega við breytingar á orðaforða) en **B** við **aðrar** (hljóðkerfislegar breytingar?, setningafræðilegar breytingar?)



# Meginspurningin, 4

Fleiri spurningar:

- **Af hverju** er sjaldnast reynt að velta kostum A og B fyrir sér í málsögu (þ.e. þegar gamlar málbreytingar eiga í hlut)?

**Svar:**

- *Við höfum yfirleitt ekki viðeigandi gögn til að skera úr um það hvor kosturinn á betur við um málbreytingar sem eru löngu um garð gengnar.*

- **Hvernig** getum við þá komist að því hvort er líklegra?

**Svar:**

- *Með því að skoða breytingar í samtímanum og athuga hvernig þær gerast.*



# Meginspurningin, 5

Ein spurning enn — og sú mikilvægasta:

- **Hvaða máli skiptir það að vita meira um kosti A og B?**

**Svar:**

- **Það getur aukið skilning okkar** á eðli málbreytinga og þar með á eðli mannlegs máls.

# Sýndartími og rauntími

Örstutt sögulegt yfirlit (auðvitað ekki tæmandi):

- **Halle 1962:** Fullorðnir breyta máli sínu að einhverju marki en þó ekki sjálfu málkerfinu. Börn túlka þessar breytingar síðan sem vitnisburð um annars konar kerfi og þar með hefur orðið kerfisbreyting með nýrri kynslóð (sjá íslenska umræðu um þessa hluti hjá Margréti Guðmundsdóttur (MG) 2008:26 o.áfr.)
- **Labov 1963, 1966** og síðar: Gerði ráð fyrir að málkunnáttan væri tiltölulega stöðug eftir máltökuskeið og kom fram með hugtakið **sýndartími** (e. *apparent time*) til að lýsa þeim mun sem getur verið á máli einstakra hópa (sjá síðar).
- **Weinreich, Labov og Herzog (WLH) 1968:** Lögðu áherslu á tengsl málbreytinga og **breytileika** (e. *variation*). Töldu að **útbreiðslan** (e. *diffusion*) væri háð félagslegum þáttum.





# Sýndartími og rauntími, 2

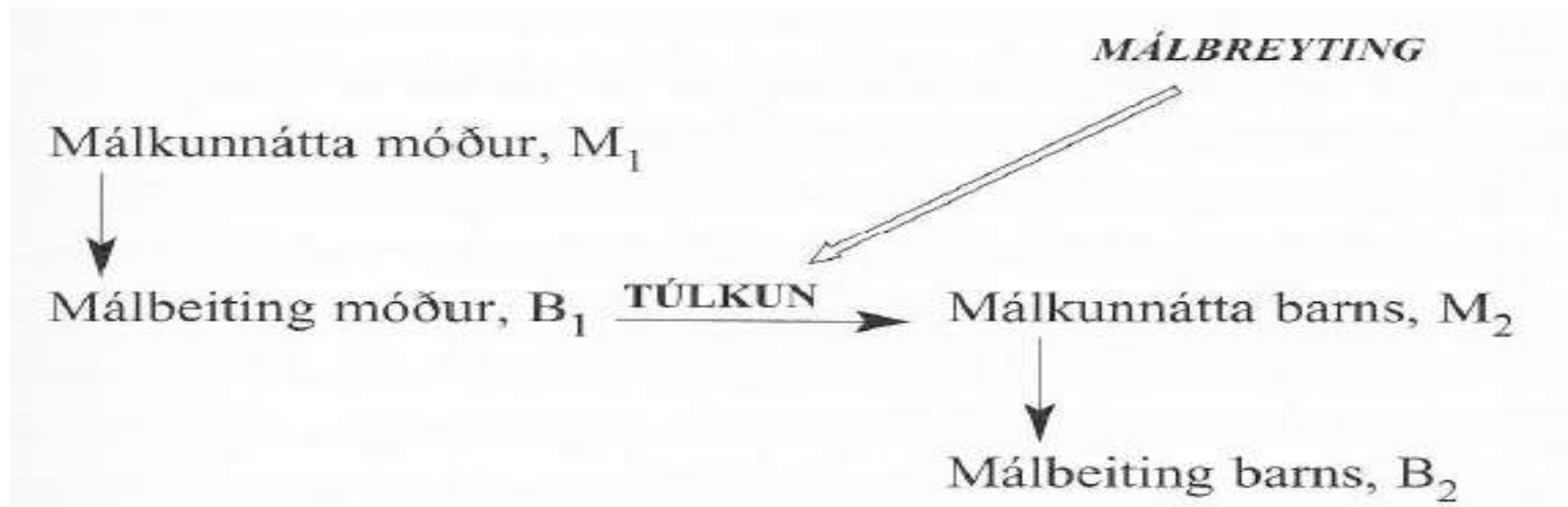
Sögulegt yfirlit, frh.

- **Andersen 1973** taldi að WLH hefðu ekki gefið nægan gaum að því hvernig breytingar **kæmu upphaflega til** og vildi gera greinarmun á því þegar barn **býr sér til reglu** á grundvelli (ófullkominna) gagna (getur falið í sér **endurtúlkun** eða **rangtúlkun**) og þess þegar það **alhæfir reglu** til nýrra tilvika. Hvort tveggja getur falið í sér breytingu en þær eru ólíkar að eðli (Andersen kallaði þær *abductive* og *deductive*).
- **Lightfoot** (1979 og síðar) leggur (eins og reyndar Halle 1962 og Andersen 1973) mesta áherslu á **þátt barna á máltökuskeiði** í því hvernig málbreytingar koma upp.
- **Hale** (2007) er enn við barnaheygarðshornið og orðar það svo að málbreytingar „**taki engan tíma**“. Þær verða bara þegar barn „mistúlkar“ þau gögn sem það byggir málfræði sína á. Síðan getur **útbreiðslan** (e. *diffusion*) til málsamfélagsins tekið tíma, en það er annars eðlis. Nýjungin getur þá breiðst út þannig að nýjar kynslóðir taka hana upp, auk þess sem fullorðnir geta lært nýja „mállýsku“ (t.d. staðalmál til að nota við tiltekna aðstæður) en það er „annað mál“.

# Sýndartími og rauntími, 3

Bráðabirgðaniðurstaða:

- Margir leggja áherslu á þátt barna á máltökuskeiði í því að „kveikja“ þær nýjungar sem verða að málbreytingum. Mynd MG (2008:27) af því ferli (í anda Hales og skoðanasystkina):





# Sýndartími og rauntími, 4

## Spurningar:

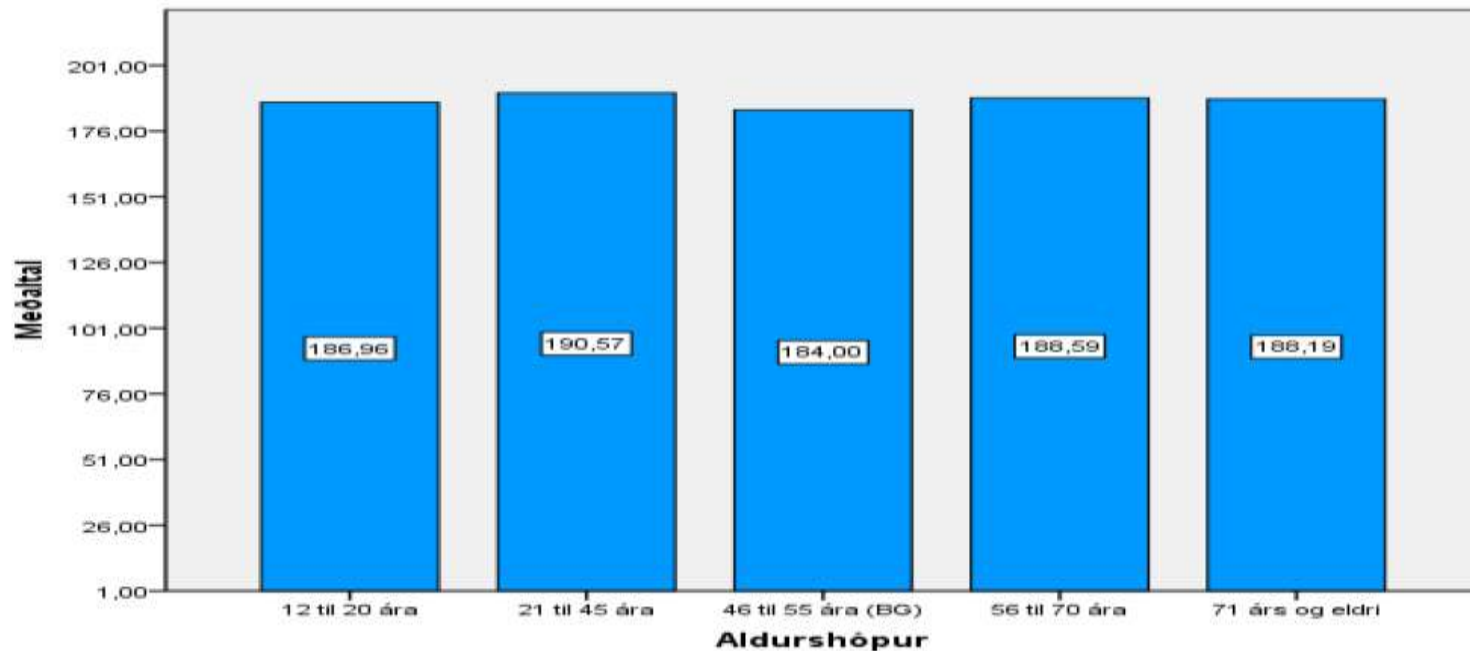
- Er ekki til í dæminu að raunverulegar málbreytingar (kerfisbreytingar) verði þannig að mál fullorðins fólks breytist?
- Eru málbreytingum á fullorðinsaldri kannski takmörk sett vegna þess hvernig heilinn í okkur starfar og eldist?
- Eru þessi takmörk (ef þau eru einhver) kannski tengd þeim skorti á sveigjanleika sem verður eftir kynþroskaaldur (e. *critical period*), sbr. Anderson og Lightfoot (2002:209): “Whatever is in place by puberty is what we are “stuck with”.”

## Enn ein spurningin:

- Hvers konar gögn gætu sýnt okkur hvort það verða kerfisbreytingar í máli fullorðinna?

# Sýndartími og rauntími, 5

Hugmyndir Labovs um sýndartíma og rauntíma:

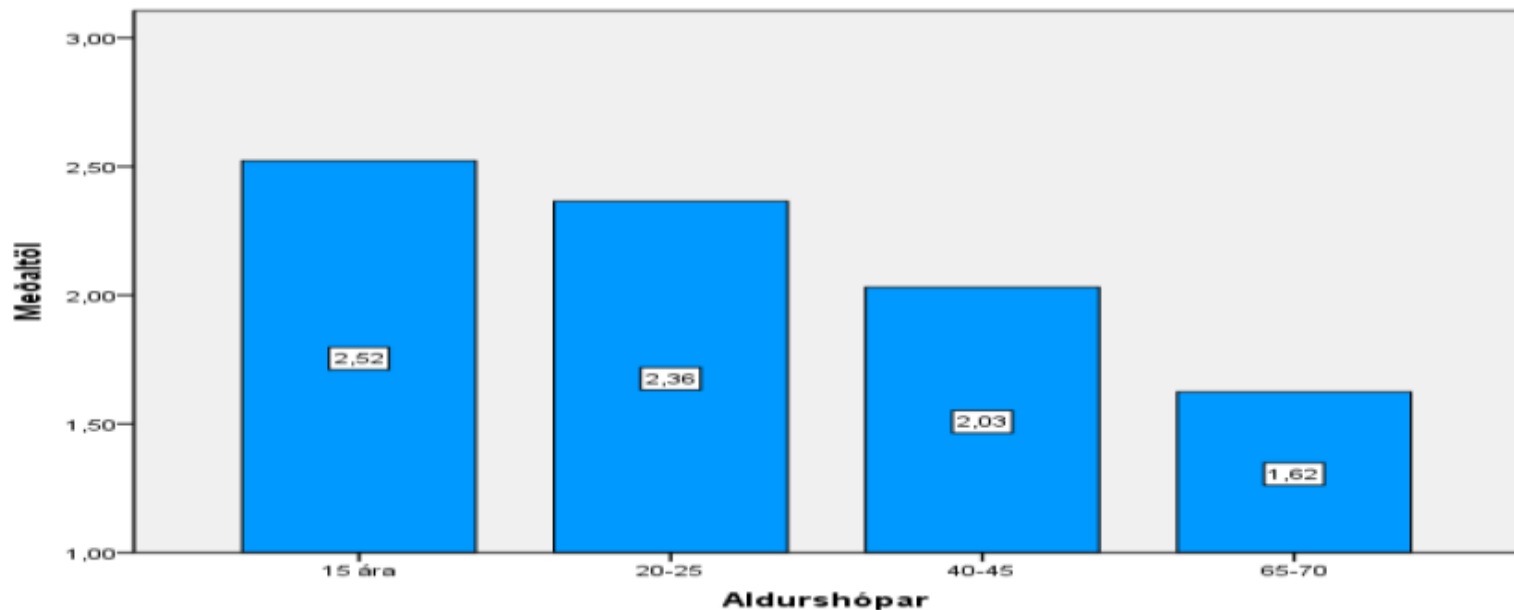


*Mynd 1: Jafnar súlur*

Túlkun: Enginn munur á aldurshópum = Stöðugleiki?

# Sýndartími og rauntími, 6

Hugmyndir Labovs, frh.:



Mynd 2: Ójafnar súlur (hallandi lína)

Prenns konar túlkun hugsanleg:

**Aldursbinding** (e. *age grading*), **ævibreyting** (e. *lifetime change*)  
og **sýndartími**. Hvað er átt við með því?

# Sýndartími og rauntími, 7

Hugsanleg túlkun mynda eins og 1 og 2 skv. Labov (t.d. 2001:83) og Sankoff og Blondeau (2007:562–563):

súlur (línur):	túlkun:	einstaklingar:	samfélag:
1. jafnar (sbr. mynd 1)	stöðugleiki	stöðugir	stöðugt
2. jafnar (sbr. mynd 1)	samfelld breyting	breytast	breytist
3a. ójafnar (hallandi) (m.2)	aldursbinding	breytast	stöðugt
3b. ójafnar (hallandi) (m.2)	ævibreyting	breytast	breytist
4. ójafnar (hallandi) (m. 2)	sýndartími	stöðugir	breytist

**Aldursbinding** (e. *age grading*): Þegar eitthvert málfarseinkenni eldist af mönnum eða vex með aldri og þetta endurtekur sig með nýrri kynslóð. (Hér er þá um aldursbundið málfar að ræða.)

**Ævibreyting** (e. *lifetime change*): Þegar einstaklingar breyta máli sínu eftir því sem líður á ævina og þetta heldur áfram í sömu átt með nýrri kynslóð.



# Sýndartími og rauntími, 8

## Niðurstaða:

- Súlurit eins og þau sem eru sýnd á myndum 1 og 2 segja okkur ekki alla söguna. Við getum t.d. ekki verið alveg viss um það hvort málið er að breytast eða ekki með því einu að gera samtímalega könnun á nokkrum aldurshópum og skoða súlurit af þessu tagi.

## Hvað er þá til ráða til að skera úr um það?

- Að gera **sambærilega rannsókn á sama málsamfélagi** og helst **sömu einstaklingum** með nokkurra ára millibili, þ.e. **rauntímarannsókn** (langsníðsrannsókn).



# Sýndartími og rauntími, 9

Tvenns konar rauntímarannsóknir (sbr. t.d. Sankoff og Blondeau 2007:561):

- Í **stefnurannsókn** (e. *trend study*) er mál **sambærilegra einstaklinga** rannsakað á hliðstæðan hátt með nokkurra ára millibili til að skoða hvert málbreytingin stefnir (ef um málbreytingu er að ræða).
- Í **hóprannsókn** (e. *panel study*) er mál **sama hóps** (þ.e. sömu einstaklinga) rannsakað á hliðstæðan hátt með nokkurra ára millibili til að skoða hvort og þá hvernig mál þeirra hefur breyst á þeim tíma sem liðinn er.





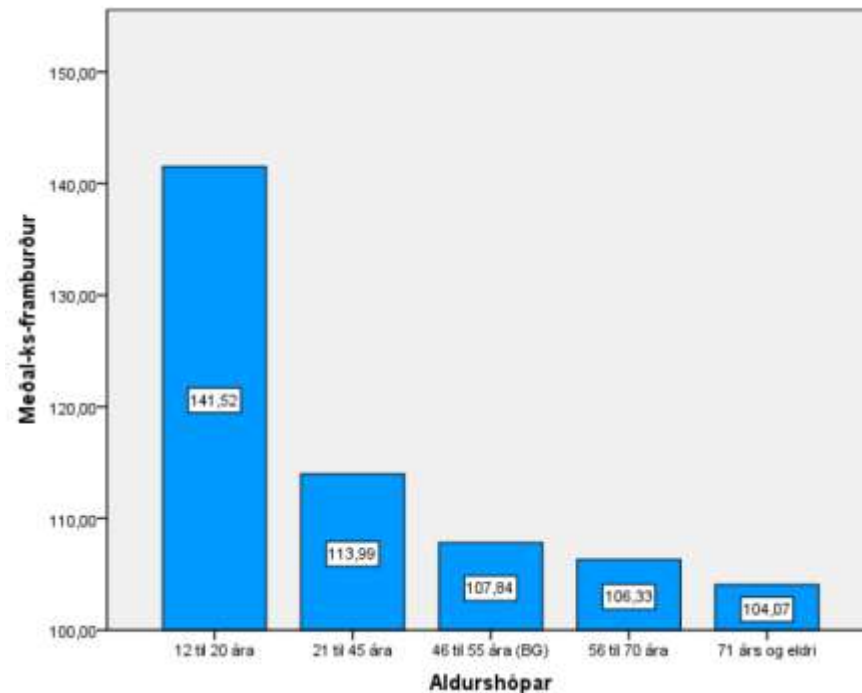
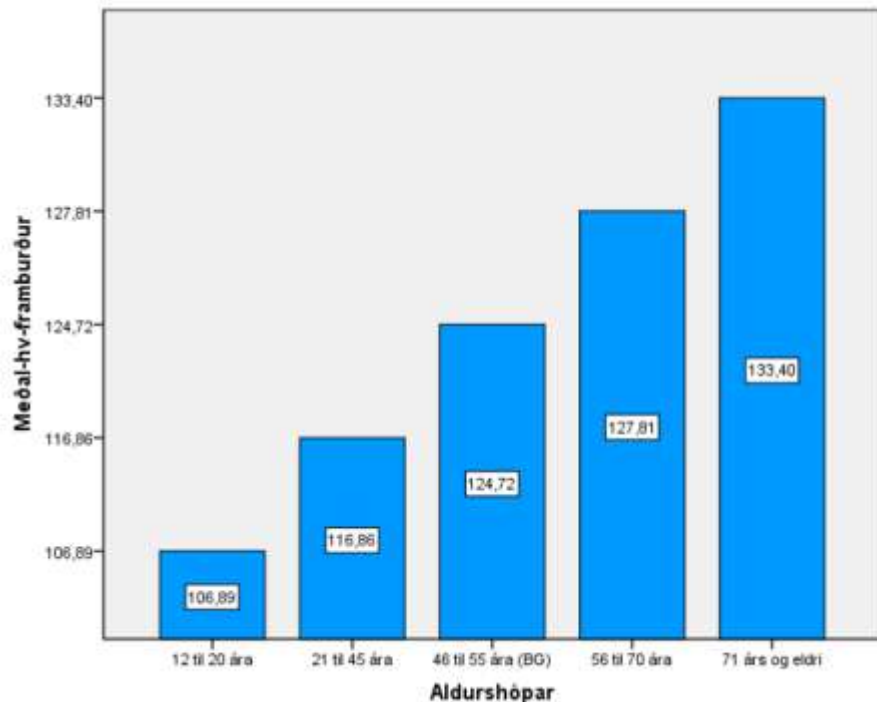
# Sýndartími og rauntími, 10

Ef við erum búin að gera samtímalega rannsókn sem nær til nokkurra aldurshópa, hvaða spurningum getur rauntímarannsókn þá svarað?

1. Ef við fáum **lítinn eða engan aldursmun** (jafnar súlur):
  - Er málið **stöðugt** eða er um **breytingu** að ræða sem nær jafnt til allra aldurshópa? (Það fæli í sér breytingar á máli einstaklinga.)
2. Ef við fáum **verulegan aldursmun** (ójafnar súlur, hallandi línur):
  - Er um **raunverulega breytingu** að ræða en ekki aldursbindingu (e. *age grading*, sbr. fyrri glærur)?
  - Hvernig getur **mál fullorðinna einstaklinga breyst** og hvað segir það okkur um eðli málsins, málkunnáttunnar og mannsins?

Ath. að sumum þessara spurninga væri bæði hægt að svara með **stefnurannsókn** eða **hóprannsókn**, öðrum bara með **hóprannsókn**.

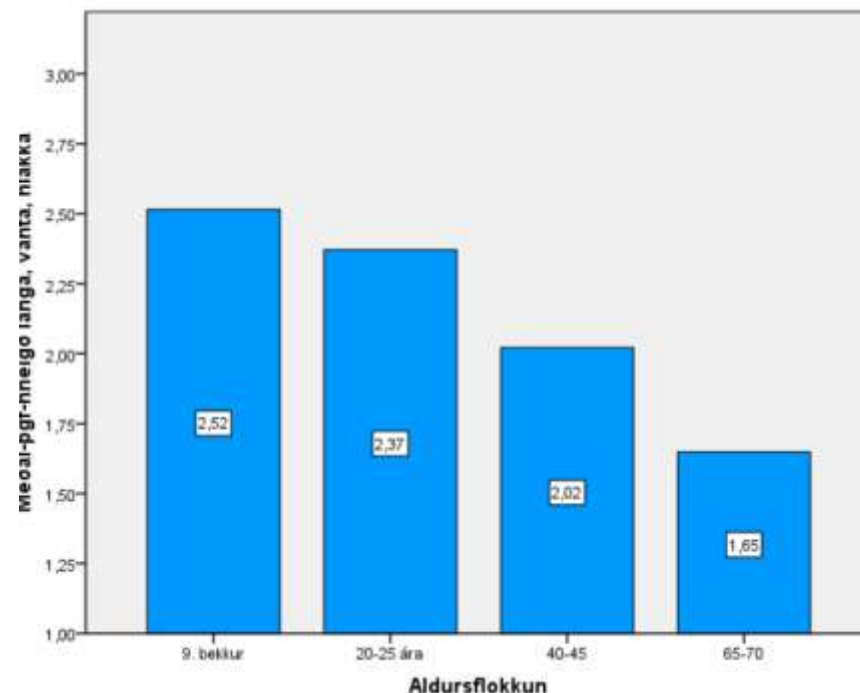
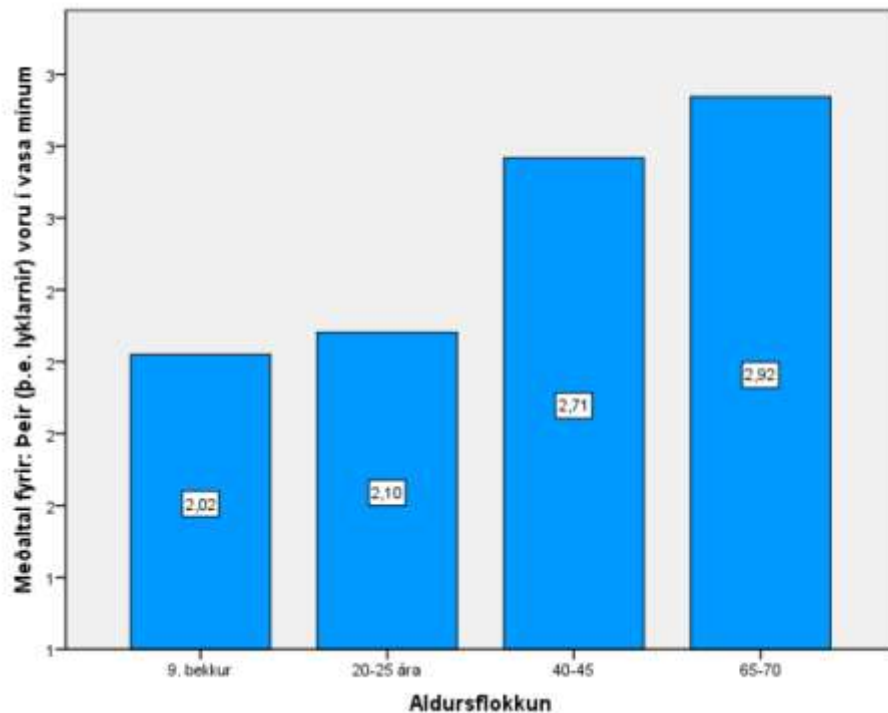
# Vísbendingar um málbreytingar í sýndartíma



*Mynd 3: hv-framburður í RÍN*  
Fylgni við aldur:  $r = 0,313$ ,  $p < 0,01$

*Mynd 4: ks-framburður í RÍN*  
Fylgni við aldur:  $r = -0,422$ ,  $p < 0,01$

# Vísbendingar um málbreytingar í sýndartíma, 2



Mynd 5: „Þeir voru í vasa mínum.“  
Fylgni við aldur:  $r = 0.467$ ,  $p < 0,01$

Mynd 6: Þágufallshneigð (-sýki)  
Fylgni við aldur:  $r = -0,486$ ,  $p < 0,01$

# Vísbendingar

## um málbreytingar í sýndartíma, 3

### Spurningar:

- Gætu þetta verið dæmi um aldursbindingu en ekki málbreyting í sýndartíma?
- Hvað myndi „aldursbinding“ merkja hér?

Mynd 3: *hv*-framburður væri þá eitthvað sem menn tileinkuðu sér smám saman eftir því sem árin færast yfir

Mynd 4: *ks*-framburður væri þá eitthvað sem eltist af fólki

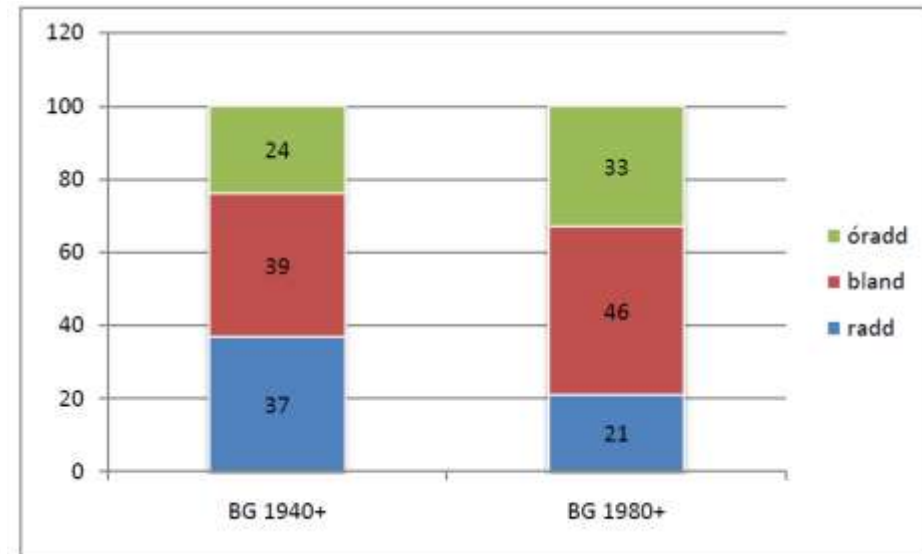
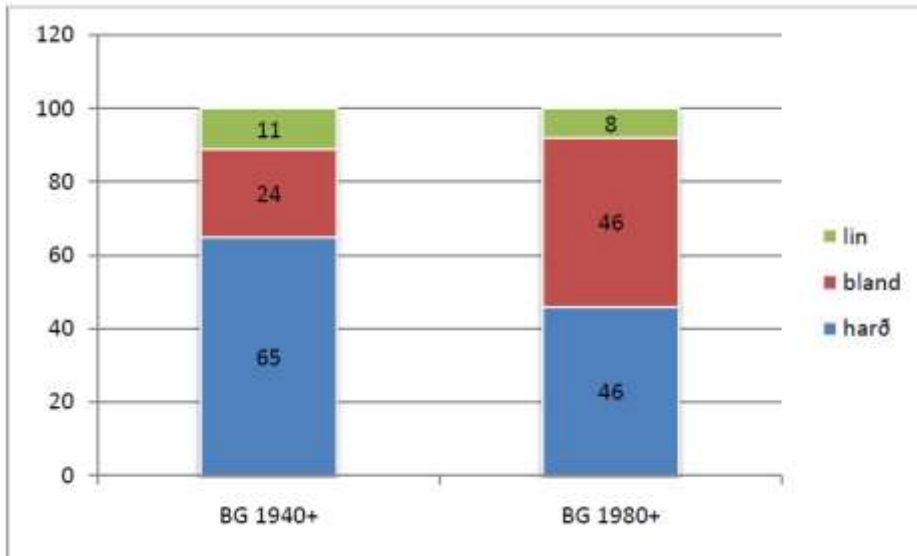
Mynd 5: notkun orðalagsins *í vasa mínum* o.s.frv. tileinkuðu menn með hækkandi aldri

Mynd 6: þágufallshneigð (-sýki) væri eitthvað sem eltist af fólki

Er þetta líklegt?

Er þetta útilokað?

# Vísbendingar um málbreytingar í rauntíma



Mynd 7: Harðmæli í Skagafirði:  
BG-kynslóðin 1940+ og 1980+ (í RÍN)

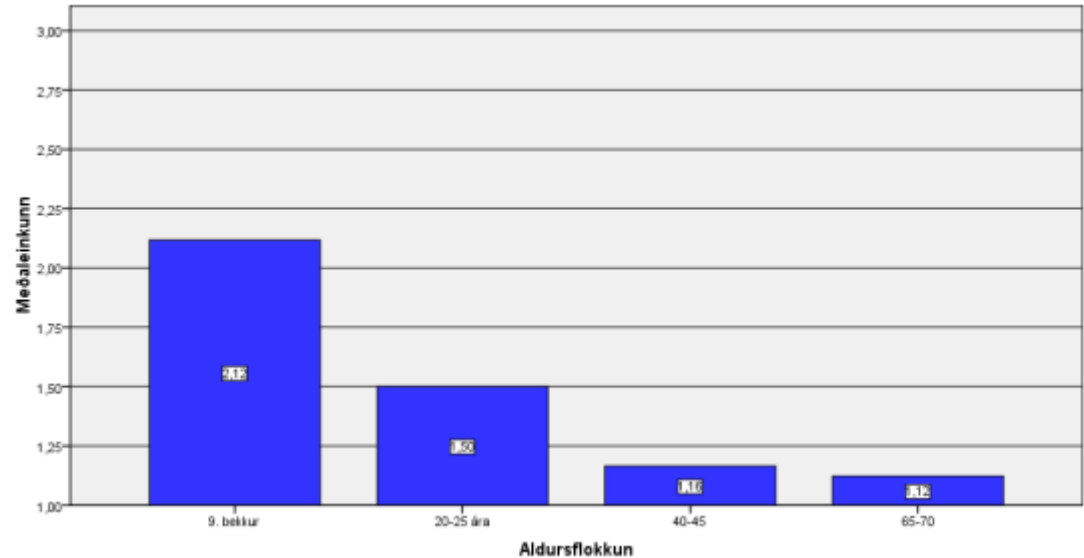
Mynd 8: Raddaður framb. í Skagafirði:  
BG-kynslóðin 1940+ og 1980+ (í RÍN)

## Vandi:

- Þetta eru **ekki alveg sömu hóparnir** – þetta var blanda af **stefnurannsókni** (e. *trend study*) og **hóprannsókni** (e. *panel study*), sbr. glæru 16).
- Það er ekki alveg einfalt að bera **greiningu BG** saman við **greiningu RÍN** (sjá t.d. grein Höskuldar og Kristjáns 1986).

# Vísbendingar um málbreytingar í rauntíma, 2

*Mynd 9: „Meðaleinkunn“*  
(meðalmat, 3 hæst, 1 lægst)  
á dæmigerðum setningum  
með nýju þolmyndinni  
(nýju setningagerðinni)  
í Tilbrigðaverkefninu. – Fylgni  
við aldur:  $r = 0,614$ ,  $p < 0,01$ .



Dæmigerðar setningar voru m.a. þessar:

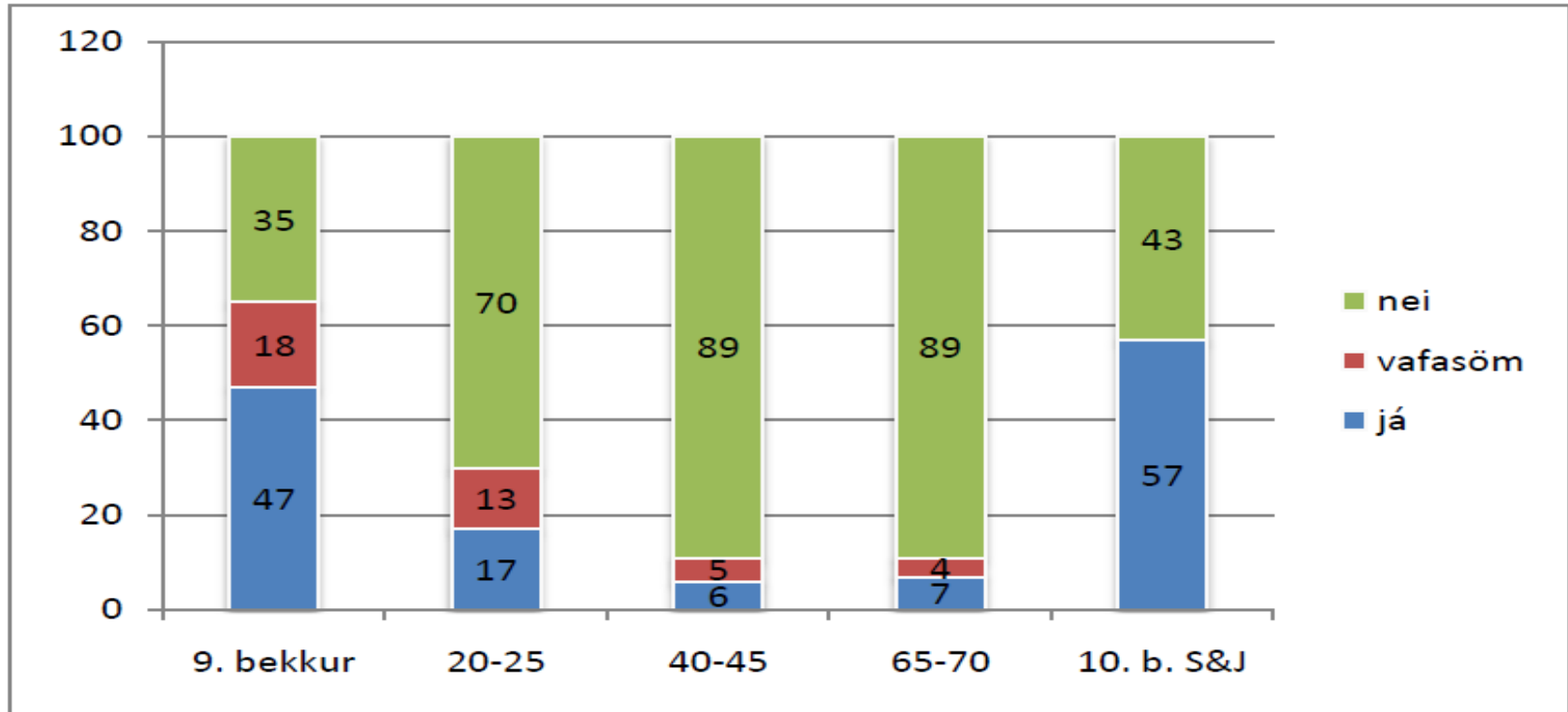
T1031 Það var hrint **stelpunni** af hjólinu svo hún meiddist.

T1038 Það var strax **rekið hana** út af.

## Spurningar:

- Sýnir *mynd 9* málbreytingar í sýndartíma eða gæti þetta verið vísbending um **aldursbindingu** (e. *age grading*)?
- Er þetta það sem búast mátti við miðað við niðurstöður úr könnun Sigríðar Sigurjónsdóttur og Joan Maling 10 árum fyrr?

# Vísbendingar um málbreytingar í rauntíma, 2



Mynd 10: Hlutfall jákvæðra, vafasamra og neikvæðra dóma um dæmigerðar setningar með þolfallslið í Tilbrigðaverkefninu og könnun S&J. Meðaltöl fyrir landið í heild (sjá Sigr. Sigurjónsd. og Joan Maling 2001:136).

Spurning: Hvað er áhugaverðast hér? Málbreytingar í rauntíma?

# Vísbendingar um málbreytingar í rauntíma, 3

Nokkrir punktar um samanburðinn:

- 9. bekkur í Tilbrigðaverkefninu er **fólk á sama aldri** og flestir þátttakendur í könnun S&J.
- Aldurshópurinn 20-25 ára er **sama kynslóð** og sú sem tók þátt í könnun S&J.

Spurning:

- Eru merki um **málbreytingar í rauntíma** hér (þ.e. hafa einstaklingar breytt máli sínu á þessu 10 ára tímabili og þá hvernig?) eða eru hér vísbendingar um **aldursbindingu** (þ.e. eru hér t.d. merki um að nýja þolmyndin eldist af fólki?)



# Vísbendingar um málbreytingar í rauntíma, 4

## Vandi:

- Þótt sama kynslóð hafi að hluta til verið með hjá S&J og í Tilbrigðaverkefninu var það **ekki endilega sama fólk** – að því leyti er samanburðurinn **stefnurannsókn** (e. *trend study*) og ekki **hóprannsókn** (e. *panel study*), sbr. glæru 16).
- Það er ekki alveg einfalt að bera **greiningu S&J** saman við **greiningu Tilbrigðaverkefnisins** (spurningarnar voru ekki nákvæmlega eins orðaðar, svarkostir voru ekki jafnmargir, o.s.frv. Sjá nánar hjá Höskuldi Þráinssyni o.fl. (væntanl.), Höskuldi Þráinssyni (væntanl.) og Sigríði Sigurjónsdóttur (væntanl.)).

## Spurning:

- Hvað gerum við nú til að svara þeim spurningum sem hér hafa verið ræddar og leysa jafnframt úr nefndum vanda?

# Rannsóknaverkefnið

## Verkefnið:

- „Málbreytingar í rauntíma í íslensku hljóðkerfi og setningagerð“

## Styrkir:

- **Verkefnisstyrkur úr Rannsóknasjóði** (í umsjá RANNÍS) til þriggja ára. Umsækjendur Höskuldur Þráinsson (verkefnisstjóri), Kristján Árnason, Sigríður Sigurjónsdóttir, Matthew Whelpton, Þórhallur Eypórsson
- **Styrkur úr Þjóðhátíðarsjóði** til Málvísindastofnunar Háskóla Íslands (tvör ár) til að safna efni frá þátttakendum í rannsókn Björns Guðfinnssonar, m.a. þeim sem hafa flutt búferlum síðan hann ræddi við þá og unglunga á völdum stöðum til samanburðar.

## Verkþættir:

- **Hljóðkerfishluti:** Að taka viðtöl við þátttakendur í framburðarkönnun Björns Guðfinnssonar (1940+) og RÍN (1980+), í annað og þriðja skipti (**hópkönnun, rauntími**) og valinn hóp unglunga til samanburðar.
- **Setningafræðilegur hluti:** Að „prófa“ í annað sinn (á rúmum 10 árum) valinn hóp þáttakenda í könnun Sigríðar Sigurjónsdóttur og Joan Maling víða um land (**hópkönnun, rauntími**).



## Rannsóknaverkefnið, 2

Nánari áætlun um hljóðkerfishlutann:

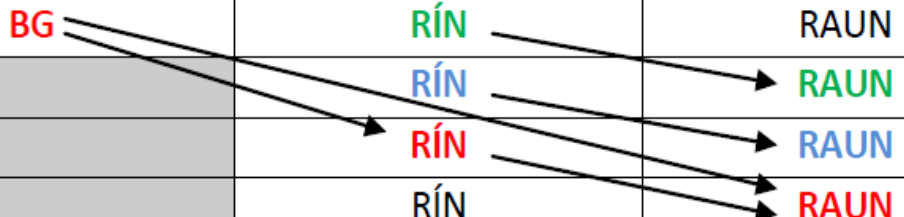
- að **vinna betur úr völdum gögnum BG** til þess að betur sé hægt að bera saman framburðarþróun einstaklinga (sbr. fyrirlestur Margrétar í þessari málstofu)
- að **ræða enn við a.m.k. 200** af þeim 400 „BG-mönnum“ sem höfðu „setið heima“ og tóku þátt í RÍN 1980+ (= í þriðja sinn á 65-70 ára tímabili: 1940+, 1980+, 2010+)
- að **ræða aftur við allt að 140 BG-menn** sem hafa flutt á mölina (í annað sinn: 1940+, 2010+)
- að **ræða aftur við um 300 „yngri RÍN-menn“** víðs vegar um landið (í annað sinn: 1980+, 2010+)
- að **ræða við um 240 unglinga** sem samanburðarhóp á völdum stöðum (í fyrsta sinn, 2010+)

Alls allt að 880 þátttakendur.

# Rannsóknaverkefnið, 3

Yfirlit yfir þátttakendur í hljóðkerfishluta:

	1940+	1980+	2019+
unglingar	BG	RÍN	RAUN
fólk á aldrinum 40-55		RÍN	RAUN
fólk á aldrinum 55-70		RÍN	RAUN
fólk um 80 ára		RÍN	RAUN



*Mynd 11:* Þátttakendur í framburðarkönnunum

- Búið er að taka ný viðtöl við **um 250 manns**, þar af um 130 í Reykjavík, hina á Norðurlandi, Austurlandi, Suðausturlandi og Suðurlandi.
- Byrjað að hlusta á upptökurnar og vinna úr þeim.



# Rannsóknaverkefnið, 4

Áætlun um setningafræðihlutann:

- Ræða aftur við **um 250** af þeim sem tóku þátt í könnun S&J á völdum stöðum á landinu.

Það sem er búið í setningafræðihlutanum:

- Búið að „prófa“ **46 þátttakendur** í Reykjavík í annað skipti.
- Búið að slá niðurstöðurnar inn í tölvu.
- Byrjað að vinna úr þessum niðurstöðum (sbr. fyrirlestur Ásbjargar í þessari málstofu).



# Rit sem vísað er til

- Andersen, Henning. 1973. Abductive and Deductive Change. *Language* 49:765–793.
- Anderson, Stephen R., og David Lightfoot. 2002. *The Language Organ: Linguistics as a Cognitive Psychology*. Cambridge University Press, Cambridge.
- Hale, Mark. 2007. *Historical Linguistics: Theory and Method*. Blackwell, Oxford.
- Halle, Morris. 1962. Phonology in Generative Grammar. *Word* 18:54–72.
- Hreinn Benediktsson. 2002. The Vowel System of Icelandic: A Survey of Its History. Guðrún Þórhallsdóttir, Höskuldur Þráinsson, Jón G. Friðjónsson og Kjartan Ottosson (ritstj.): *Linguistic Studies, Historical and Comparative* by Hreinn Benediktsson, bls. 50–73. Málvísindastofnun Háskóla Íslands, Reykjavík. [Upphaflega birt í *Word* 15:282–312, 1959.]
- Höskuldur Þráinsson og Kristján Árnason. 1986. Um skagfirsku. *Íslenskt mál* 8:31–62.
- Höskuldur Þráinsson (væntanl.). Polmynd, germynd og það. Höskuldur Þráinsson (ritstj.): *Tilbrigði í íslenskri setningagerð*, 8. kafli.

# Rit, 2

- Höskuldur Þráinsson, Ásgrímur Angantýsson, Einar Freyr Sigurðsson, Sigrún Steingrímsdóttir og Þórhallur Eypórsson (væntanl.). Efnissöfnun og aðferðafræði. Höskuldur Þráinsson (ritstj.): *Tilbrigði í íslenskri setningagerð*, 2. kafli.
- Höskuldur Þráinsson (ritstj.). *Tilbrigði í íslenskri setningagerð*. Ritstjóri og aðalhöfundur Höskuldur Þráinsson. Aðstoðarritstjóri Einar Freyr Sigurðsson. Aðrir höfundar Ásgrímur Angantýsson, Ásta Svavarsdóttir, Eiríkur Rögnvaldsson, Guðrún Þórðardóttir, Heimir Freyr Viðarsson, Hlíf Árnadóttir, Jóhannes Gísli Jónsson, Matthew J. Whelpton, †Salbjörg Óskarsdóttir, Sigríður Sigurjónsdóttir, Sigrún Steingrímsdóttir, Tania E. Strahan, Theódóra A. Torfadóttir, Þórhallur Eypórsson og Þórunn Blöndal. Væntanlegt hjá Háskólaútgáfunni, Reykjavík.
- Labov, William. 1963. The Social Motivation of a Sound Change. *Word* 19:273-309. [Samsvarar að mestu 1. kafla í Labov 1972.]
- Labov, William. 1966. *The Social Stratification of English in New York City*. Center for Applied Linguistics, Washington D.C.
- Labov, William. 1972. *Sociolinguistic Patterns*. University of Pennsylvania Press, Philadelphia.
- Labov, William. 2001. *Principles of linguistic change. Volume I: Internal Factors*. 2. prentun [með nýjum formála: fyrsta útg. 1994]. Blackwell, Oxford.



# Rit, 3

- Lightfoot, David W. 1979. *Principles of Diachronic Syntax*. Cambridge University Press, Cambridge.
- Lightfoot, David W. 1999. *The Development of Language: Acquisition, Change, and Evolution*. Blackwell, Oxford.
- Lightfoot, David W. 2006. *How New Languages Emerge*. Cambridge University Press, Cambridge.
- Margrét Guðmundsdóttir. 2008. Málbreytingar í ljósi málkunnáttufræði. *Íslenskt mál* 30:7–52.
- Sankoff, Gillian, og Hélène Blondeau. 2007. Language Change across the Lifespan: /r/ in Montreal French. *Language* 83:560–588.
- Sigríður Sigurjónsdóttir (væntanl.). Nýja þolmyndin nú og þá: Samanburður tveggja kannana. Höskuldur Þráinsson (ritstj.): *Tilbrigði í íslenskri setningagerð*, 26. kafli.
- Sigríður Sigurjónsdóttir and Joan Maling. 2001. Það var hrint mér á leiðinni í skólann: Þolmynd eða ekki þolmynd? *Íslenskt mál* 23:123–180.
- Weinreich, Uriel, William Labov og Marvin Herzog. 1968. Empirical Foundations for a Theory of Language Change. Winfred P. Lehmann og Yakov Malkiel (ritstj.): *Directions for Historical Linguistics*, bls. 95-188. University of Texas Press, Austin.